

BESTMOVE

BIO-TRONICS M1

BESTMOVE BIO-TRONICS M1 – 4w1 Generator elektro-magnetyczny. Profesjonalne urządzenie fizyki eksperymentalnej. Nie medyczne. Generuje częstotliwości rezonansowe i silne pole magnetyczne w zakresie 1-100 Hz. Moc „magnetyczna” to 20 mT => kilkakrotnie więcej niż przeciętny solenoid używany w rehabilitacji maggenerator 4w1

Dystrybucja bezpłatna – służy celom edukacyjnym w zakresie profilaktyki zdrowia.

www.futuramedica.eu



model 01



FUTURA MEDICA

PRAWA AUTORSKIE ZASTRZEŻONE

MATERIAŁ POUFNY / TAJEMNICA HANDLOWA

ZABRANIA SIĘ PUBLIKOWANIA, PRZEKAZYWANIA BEZ PISEMNEGO UPOWAŻNIENIA CZY WYKORZYSTANIA W CELACH INNYCH NIŻ PRZEWIDUJE UMOWA Z FUTURA MEDICA

Spis treści

Program edukacji.....	3	15. Początkowe stadium niedostatecznego	
O Magnetoterapii	4	ukrwienia mózgu, migrena	22
Działanie urządzenia Bestmove M1 –		16. Stany po udarach.....	22
z wyróżnieniem na poszczególne		17. Ból mięśnia sercowego	22
dolegliwości	6	18. Nadciśnienie tętnicze i zaburzenia	
1. Poprawa kondycji układu odpornościowego	7	psychosomatyczne	23
1.1. Choroby autoimmunologiczne	7	19. Zakrzepowe zapalenie żył	23
1.2. Chroniczne infekcje, wzmocnienie		20. Choroby narządu wzroku.....	23
odporności.....	9	20.1. Jaskra.....	24
2. Cukrzyca.....	10	20.2. Zanik nerwu	24
2.1. Normalizacja układu		20.3. Infekcje rogówki	24
odpornościowego	10	20.4. Endokrynooftalmopatie	24
2.2. Detoksykacja wątroby i trzustki.....	10	21. Choroby dróg	
2.3. Regeneracja i regulacja pracy		oddechowych i słuchu	25
trzustki	10	21.1. Choroby górnych dróg oddechowych	25
2.4. Powikłania cukrzycy	10	21.2. Nieżyt oskrzeli.....	26
3. Borelioza	12	21.3. Niedosłuch	26
3.1. Normalizacja układu		22. Metody stosowane w gastrologii	26
odpornościowego	12	23. Hemoroidy.....	27
3.2. Działanie przeciwbólowe.....	12	24. Klimakterium	27
3.3. Regeneracja stawów	13	25. Choroby żeńskich	
3.4. Działanie detoksykacyjne	13	narządów płciowych.....	28
3.5. Regulacja pracy narządów		26. Prostata i obniżenie potencji.....	28
głównych	13	27. Paradontoza	28
4. Choroby narządów ruchu	14	28. Kosmetyka	28
4.1. Stany zapalne stawów, artretyzm,		Bestmove M1 – Instrukcja użytkowania	30
reumatyzm	14	Generator Fal Alfa & Beta	
4.2. Choroba zwyrodnieniowa stawów	15	& Schummana.....	32
4.3. Osteoporoza	16	BIOREZONANS, Terapia Becka.....	33
4.4. Ostrogi na pięcie	16	Mapa akupunkturuwa	
5. Złamania kości		do magneto–akupunktury	37
w tym z połączeniem śrubami	16	Naukowo udowodniona skuteczność	
6. Mechaniczne urazy		Magnetoterapii dla ponad 50 schorzeń,	
mięśni i naciągnięcie ścięgien.....	17	efekty lecznicze	43
7. Bóle pourazowe	17	Opinie.....	46
8. Poparzenia, owrzodzenia		Ultranowoczesne KOMPLEKSOWE BADANIE	
oraz trudno gojące się rany	18	EAV/WRT.....	48
9. Magnetoterapia po		Skuteczna kompleksowa profilaktyka	
zabiegach chirurgicznych.....	19	przeciwnowotworowa.....	51
10. Czyraki, czyraki mnogie,		Dieta dr Johanny Budwig	51
ropiejące rany po zastrzykach	19	Medycyna Informacyjna i Detoksykacyjna.....	53
11. Choroby neurologiczne	19	Produkty terapeutyczne, funkcjonalne	
12. Choroba Alzheimera.....	20	Instytutu	54
13. Choroba Parkinsona	20	Badania wpływu produktów funkcjonalnych	
14. Osteochondroza,		Instytutu na organizmy ludzkie	58
zapalenie korzonków nerwowych.....	21		

Program edukacji

Korzystaj.

Urządzenie **BESTMOVE BIO-TRONICS M1** – Po implementacji oprogramowania Medica Magnus w Londynie (na życzenie dystrybutorów i Pacjentów) urządzenie może realizować programy terapeutyczne, w tym profesjonalnej MAGNETOPERAPII polem magnetycznym niskiej częstotliwości. Generator Fal Schumana. Terapia zappingowa (w tym usuwanie patogenów). Terapia inwersyjna. Magnetoakupunktura wg medycyny chińskiej (załączona mapa punktów magneto-akupunktury).

Urządzenie umożliwia prowadzenie magnetoterapii – terapii uznanej przez Światową Organizację Zdrowia za metodę bezpieczną i nie dającą istotnych efektów ubocznych, mającej naukowo udowodnioną skuteczność dla ponad 50 schorzeń (m.in. osteoporoza, choroba Parkinsona, SM, cukrzyca, nadciśnienie). Dodatkowo przy pomocy urządzenia można realizować terapię Falami Alfa, Beta i Schummana. Urządzenie **BESTMOVE BIO-TRONICS M1** posiada także funkcję Zappera. Umożliwia realizację skutecznej terapii oczyszczania organizmu z bakterii, wirusów, grzybów i pasożytów – faktycznych przyczyn schorzeń.

Opinie

dr n. med. Adam Magnus

specjalista rehabilitacji, magnetoterapii, medycyny komplementarnej i detoksykacyjnej

„Ułatwia regenerację komórek, reguluje procesy energetyczne oraz wzmacnia ogólny stan zdrowia. Pole magnetyczne uaktywnia proces tworzenia nowej tkanki kostnej, zwiększa uwapnienie kości, stymuluje syntezę kolagenu, przyspiesza tworzenie zrostu kostnego, przyspieszenie gojenia dotyczy także tkanek miękkich (...) pomaga również w odbudowie uszkodzonych nerwów.”

prof. Jerzy Leszek Zalasiński

ekspert ONZ, FAO/WHO, Rady Europy

„Z uwagi na to, że pole magnetyczne Ziemi słabnie, odczuwamy wiele tego efektów, m.in. jesteśmy zmęczeni, niewyspani, a jak niewyspani – nasza bioenergetyka jest bardzo ograniczona, głównie jeśli chodzi o możliwości stymulacji układu immunologicznego, bo to się wszystko ze sobą wiąże. Dlatego Państwu zalecam, w kompleksowej terapii, stosowanie magnetoterapii – musimy odzyskać zdrowie, odzyskując sprawność układu immunologicznego, wysoki poziom energetyki i wysoki komfort psychiczny. Sam z tego korzystam.”

O Magnetoterapii

Magnetoterapia jest naturalną i szeroko stosowaną terapią prozdrowotną. Metoda ta wykorzystuje pole magnetyczne aby w naturalny sposób usprawnić przepływ krwi i tlenu w organizmie, co ułatwia regenerację komórek, reguluje procesy energetyczne oraz wzmacnia ogólny stan zdrowia. Działanie to wynika z szeregu poszczególnych efektów magnetoterapii, z których najważniejsze to:

- **działanie analgetyczne (przeciwbólowe)** – pole magnetyczne blokuje przejście uczucia bólu z miejsca bólu przez rdzeń kręgowy do ośrodków mózgowych, zwiększa wydzielanie endorfin co w efekcie doprowadza do złagodzenia bólu,
- **działanie miorelaksacyjne (rozluźniające mięśnie)** – relaksacja dotyczy zarówno mięśni gładkich (umożliwia złagodzenie bólów kolkowych) jak i poprzecznie prążkowanych czy szkieletowych (umożliwia złagodzenie wszystkich stanów bólowych aparatu ruchowego),
- **działanie przeciwoobrzękowe** – przyspieszenie przemiany materii po zastosowaniu pola magnetycznego zwiększa wchłanianie obrzęków,
- **działanie wazodylatacyjne (rozszerzające naczynia krwionośne)** – rozszerzenie naczyń poprawia przepływ krwi, szczególnie w zakresie mikrokrążenia, zmniejsza ryzyko powstania zakrzepów, krew przepływająca przez wytworzone pole magnetyczne wykazuje większą zdolność wiązania tlenu, wzrasta wysycenie hemoglobiny tlenem,
- **działanie detoksykacyjne (oczyszczające)** – zmiana potencjałów powierzchniowych komórek doprowadza do zmiany przepuszczalności błon komórkowych, co w efekcie ułatwia odprowadzanie produktów przemiany materii z tkanek, zwiększa ukrwienie i zaopatrywanie tkanek w substancje odżywcze, działanie detoksykacyjne oraz prawidłowa przemiana materii są niezbędne do

zapoczątkowania wszystkich procesów gojenia i regeneracji,

- **przyspieszenie gojenia i regeneracji** – dotyczy zarówno kości jak i tkanek miękkich, pole magnetyczne uaktywnia proces tworzenia nowej tkanki kostnej, zwiększa uwapnienie kości, stymuluje syntezę kolagenu, przyspiesza tworzenie zrostu kostnego, przyspieszenie gojenia dotyczy także tkanek miękkich, stymulacja układu odpornościowego ułatwia gojenie ran, owrzodzeń oraz oparzeń termicznych skóry, magnetoterapia pomaga również w odbudowie uszkodzonych nerwów.

Zastosowanie kliniczne magnetoterapii:

Choroby narządu ruchu:

- osteoporoza,
- opóźniony zrost kostny,
- złamania,
- choroba zwyrodnieniowa oraz stany zapalne stawów.

Choroby układu nerwowego:

- stany po udarach mózgowych,
- migrena i naczynioruchowe bóle głowy,
- stwardnienie rozsiane,
- choroba Parkinsona,
- zaburzenia czynności nerwów czaszkowych i obwodowych (porażenia),
- mózgowo porażenie dziecięce,
- zaburzenia psychomotoryczne u dzieci.

Zmiany skórne:

- oparzenia termiczne,
- owrzodzenia (również owrzodzenia cukrzycowe i żyłakowe podudzi),
- trudno gojące się rany,
- infekcje bakteryjne skóry i tkanek miękkich.

Inne choroby:

- cukrzyca,
- choroba wrzodowa,
- przewlekłe zapalenie trzustki,
- przewlekła niewydolność nerek,
- depresja,
- szumy uszne.



PRZECIWWSKAZANIA:

czynny proces nowotworowy, przeszczepy, ciąża, padaczka, twardzina, czynna gruźlica, ciężkie infekcje wirusowe, bakteryjne lub grzybicze, krwotoki i otwarte rany, sepsa, stymulator mózgu, kardiowerter, pompa insulinowa, więcej niż 30-letnie implanty z ferromagnetyków, użyte do łączenia kości). Nie należy stosować w przypadku silnych i nagłych bólów brzucha, przy podejrzeniu zawału serca – aby nie stłumić klinicznych objawów, co może prowadzić do utrudnienia wczesnej diagnostyki doraźnego schorzenia.

Indywidualne działanie i stosowanie magnetoterapii należy oceniać według konkretnego stanu i reakcji poszczególnych pacjentów. Przy nieoczekiwanych reakcjach przerwać aplikację! Kontynuacja może nastąpić po kontroli lekarza specjalisty na podstawie jego ustaleń.

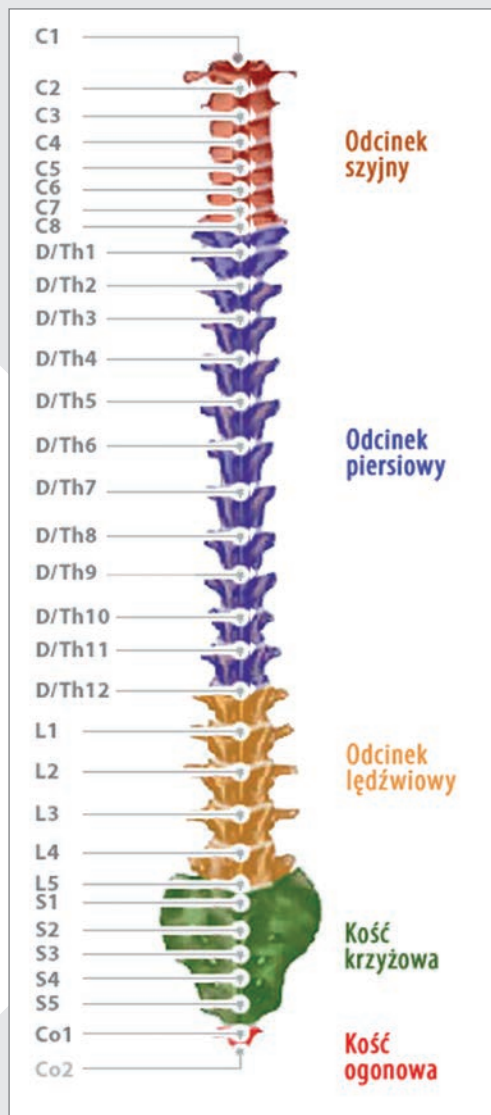
Magnetoterapia jako bezinwazyjna metoda, jest uznana przez Światową Organizację Zdrowia za metodę bezpieczną i nie dającą istotnych efektów ubocznych.

Zastosowanie pola magnetycznego w leczeniu wielu chorób jest istotnym czynnikiem poprawiającym kondycję pacjentów, również nieuleczalnie chorych. Lista schorzeń, w których pole magnetyczne odgrywa znaczną rolę jest wciąż poszerzana.

dr n. med. Adam Magnus

specjalista rehabilitacji, magnetoterapii, medycyny komplementarnej i detoksykacyjnej

Działanie urządzenia Bestmove M1 – z wyróżnieniem na poszczególne dolegliwości



Rys. Budowa kręgosłupa człowieka



Objaśnienia nazw użytych w katalogu:

- **Czas działania:** dzienny czas stosowania terapii.
- **Tryb:** tryb pracy urządzenia (sinusoidalny bądź impulsowy).
- **Max ilość pól:** maksymalna ilość miejsc przyłożenia urządzenia w trakcie jednego zabiegu.
- **Jeden cykl:** liczba dni w jednym cyklu terapeutycznym. WAŻNE!!! Jeżeli dana dolegliwość wymaga wykonania kolejnych cykli, konieczne jest zachowanie 14 dniowej przerwy pomiędzy cyklami.

Do terapii polem magnetycznym stosujemy program 1.

1. Poprawa kondycji układu odpornościowego

1.1. Choroby autoimmunologiczne

Jest to grupa chorób, w patogenezie których układ immunologiczny (odpornościowy) organizmu niszczy własne komórki i tkanki. Czynniki wpływające na wystąpienie i rozwój choroby nie są jeszcze dokładnie poznane. Uważa się, że jedną z przyczyn reakcji autoimmunologicznej może być obecność agresywnych obciążeń, które upośledzają funkcje układu odpornościowego. **Sposób użycia:** stosujemy poprzez przyłożenie urządzenia **BESTMOVE BIO-TRONICS M1** do każdej ze skroni.

Czas działania: 5 minut na każdą skroń. **Tryb:** sinusoidalny, od 4 dnia tryb impulsowy.

Ważne jest jednoczesne stymulowanie wątroby. Urządzenie **BESTMOVE BIO-TRONICS M1** przykładamy w okolice prawego podżebrza. Urządzenie należy przykładać również na obszar splotu słonecznego (zagłębienie między żebrami, pod mostkiem). Jest to splot grupy nerwów sterujących pracą organów wewnętrznych. Terapię należy stosować naprzemiennie – jednego dnia stymulacja wątroby, drugiego – splotu słonecznego.

Czas działania: 30 minut. **Tryb:** sinusoidalny, od 2 dnia tryb sinusoidalny naprzemiennie z trybem impulsowym. **Max ilość pól:** 3. **Jeden cykl:** 10–15 dni.



1.1.1. Reumatoidalne zapalenie stawów

Reumatoidalne zapalenie stawów (RZS) to choroba mająca przewlekły charakter. Zaliczana jest do schorzeń autoimmunologicznych (przeciwciała atakują tkankę łączną, głównie stawy).



Przewlekły stan zapalny, obejmujący symetrycznie przeważnie stawy śródrečno-palcowe, nadgarstkowe, śródstopno-palcowo-łokciowe, kolonowe lub barkowe jest przyczyną dolegliwości bólowych, obrzęku, zniekształceń i ograniczeń ruchomości tych obszarów.

Ostatecznym skutkiem tego postępującego zapalno-zwyrodnieniowego procesu reumatoidalnego jest zniszczenie chrząstek i powierzchni stawowych, znaczne zniekształcenie i unieruchomienie stawów, różne zwichnięcia i zeszywnienia, tak że chory zostaje praktycznie unieruchomiony. Przyczynia się do tego fakt, że w reumatoidalnym zapaleniu stawów proces chorobowy toczy się nie tylko w stawach, ale i w sąsiadujących z nimi więzadłach, ścięgnach i podwinięziach mięśni.

Magnetoterapia działa przeciwzapalnie, rozluźniająco i regeneracyjnie. Zdolność przenikania pola magnetycznego przez ciało człowieka pozwala likwidować stan zapalny w stawach, zmniejszając obrzęki i dolegliwości bólowe. Terapia wpływa także na regenerację uszkodzonych stawów i chrząstek oraz na zwiększenie ich ruchomości. Normalizacja układu odpornościowego hamuje proces zapalny, dzięki czemu zaistniałe w trakcie choroby uszkodzenia stawów nie pogłębiają się.

Sposób użycia: przeprowadzamy kurację jak w przypadku chorób autoimmunologicznych (str. 6). Dodatkowo stosujemy urządzenie na bolący staw.

Czas działania: 40 minut. **Tryb:** sinusoidalny 1–4 dzień, od 5 dnia tryb impulsowy. **Max ilość pól:** 3. **Jeden cykl:** 10–15 dni.

1.1.2. Łuszczyca

Łuszczyca jest stosunkowo częstą chorobą (u ok. 2–3% rasy białej), w której za przyczyny, poza uwarunkowaniem genetycznym, uznaje się utajone zakażenia bakteryjne czy wirusowe oraz wiele zjawisk immunologicznych, cytologicznych i naczyniowych. Objawia się pojawianiem wykwitów w postaci czerwonych grudek przykrytych srebrzystymi łuskami. Występują one najczęściej na skórze prostowników kończyn (głównie łokci i kolan), okolicy kości krzyżowej, okolicy pośladkowej, na owłosionej skórze głowy oraz skórze stóp i dłoni. Zmiany mają czasem tendencję do zlewania się.



Magnetoterapia łagodzi objawy choroby głównie ze względu na normalizację układu odpornościowego (zmniejszanie stanu zapalnego, a tym samym neutralizowanie wykwitów skórnych).

Sposób użycia: Urządzenie **BESTMOVE BIO-TRONICS M1** stosujemy jak w przypadku chorób autoimmunologicznych (str. 6). Dodatkowo stosujemy urządzenie w miejscach występowania wykwitów. **Czas działania:** 40 minut. **Tryb:** sinusoidalny 1–2 dzień, od 3 dnia tryb impulsowy. **Max ilość pól:** 3. **Jeden cykl:** 10–15 dni.

1.1.3. Stwardnienie rozsiane

Stwardnienie rozsiane (SM) jest jedną z najczęstszych chorób ośrodkowego układu nerwowego. Należy do chorób o podłożu autoimmunologicznym – przeciwciała uszkadzają osłonki mielinowe nerwów. Pozbawione mielinę włókna nerwowe nie mogą przewodzić impulsów, co jest powodem powstawania objawów neurologicznych. Jest to choroba przewlekła, najczęściej charakteryzująca się przebiegiem w formie nawrotów i remisji (czyli całkowitego lub częściowego ustąpienia



objawów między kolejnymi nawrotami choroby). W pierwszym okresie choroby najczęstszymi objawami są: zaburzenia widzenia (ubytki w polu widzenia i podwójne widzenie), zaburzenia czucia, niedowład kończyn, zaburzenia równowagi i koordynacji ruchów. W późniejszym okresie do objawów tych dołączają się zaburzenia zwieraczy, narastające zaburzenia emocjonalne i psychiczne oraz wzmożone napięcie mięśniowe. Działanie magnetoterapii wpływa na regenerację komórek nerwowych i osłonek mielinowych. Wzrasta przewodnictwo nerwowe, a tym samym zostaje przywrócona komunikacja między komórkami. Magnetoterapia działa także normalizująco na układ odpornościowy, przez co zmniejsza się ryzyko powstawania dalszych uszkodzeń układu nerwowego.

„W randomizowanym badaniu z wykorzystaniem zarówno otwartej, jak i podwójnie ślepej próby osiągnięto poprawę u ponad 80% spośród 20 chorych ze stwardnieniem rozsianym w różnym stopniu zaawansowania choroby, poddanych ekspozycji w zmiennym polu magnetycznym o indukcji 5–7 mT.”

Sieroń A., Cieślak G., przy współpracy redakcyjnej Stanek A.: „Pola magnetyczne i światło w medycynie i fizjoterapii”: Wydawnictwo alpha-medica Press, 2013.

Sposób użycia: Urządzenie **BESTMOVE BIO-TRONICS M1** stosujemy jak w przypadku chorób autoimmunologicznych (str. 6). Zamiast stosowania na każdą skroń można stosować urządzenie przykładając je do czoła. W takim przypadku **czas działania:** 10 min.

1.1.4. Choroba Hashimoto

Choroba Hashimoto jest najczęstszą przyczyną zapalenia tarczycy, jedną z najczęstszych przyczyn wola, czyli powiększenia gruczołu tarczowego oraz pierwotnej niedoczynności gruczołu tarczowego. Należy ona do grupy schorzeń autoimmunologicznych. Magnetoterapia wpływa na normalizację pracy układu odpornościowego oraz gruczołu tarczowego.

Sposób użycia: pole magnetyczne stosujemy jak w przypadku schorzeń autoimmunologicznych (str. 6). Dla wzmocnienia efektu urządzenie stosujemy również bezpośrednio na tarczycę, tj. na przednią powierzchnię szyi, na wysokości kręgow C5-T1.

Czas działania: 40 minut. **Tryb:** sinusoidalny 1–4 dzień, od 5 dnia tryb impulsowy. **Max ilość pól:** 3. **Jeden cykl:** 10–15 dni.



1.1.5. Choroba Rejno, objaw Raynauda

Choroba Raynauda objawia się napadowym skurczem tętnic w obrębie rąk, rzadziej stóp. Powstaje on pod wpływem zimna, emocji lub niezidentyfikowanej przyczyny. Zawężone naczynia powodują, że krew nie może swobodnie docierać w konkretne miejsca, co powoduje niedokrwienie. Objawy towarzyszące chorobie to ból oraz drętwienie kończyn. Dzięki terapii polem



magnetycznym światło naczyń krwionośnych rozszerza się, co następnie powoduje prawidłowe ukrwienie.

Sposób użycia: Normalizacja układu odpornościowego: Urządzenie **BESTMOVE BIO-TRONICS M1** stosujemy jak w przypadku chorób autoimmunologicznych (str. 6).

Działanie na objawy. **Czas działania:** 60 minut. **Tryb:** impulsowy. **Max ilość pól:** 4. **Jeden cykl:** 18–20 dni.

Terapię należy rozpocząć działając na tylną powierzchnię szyi na poziomie kręgow C5-T2 przykładając urządzenie do bocznej części kręgosłupa na czas 15–20 minut.

Następnie przyłożyć na zewnętrzną część dłoni – po 20 minut na każdą – Kolejny obszar działania: przyłożyć urządzenie **BESTMOVE BIO-TRONICS M1** do bocznej powierzchni kręgosłupa na odcinku kręgow lędźwiowych L1-L5 na czas 15–20 minut. Następnie stosować na stopy po 20 minut na każdą.

Uwaga: Działania należy stosować naprzemiennie – jeden dzień ręce, drugi dzień stopy.

1.2. Chroniczne infekcje, wzmocnienie odporności

Sposób użycia: Urządzenie **BESTMOVE BIO-TRONICS M1** przykładać na wewnętrzne strony dłoni oraz na podeszwy stóp. Terapię stosować naprzemiennie: jednego dnia na prawą dłoń i lewą stopę, drugiego dnia na lewą dłoń i prawą stopę. W miejscach tych występują zakończenia włókien nerwowych, które przenoszą sygnały na organy wewnętrzne. Pole magnetyczne stosować także na grasicę (urządzenie przykładamy do klatki piersiowej, na wysokości mostka), która jest odpowiedzialna za odporność organizmu.



Czas działania: 20 minut. **Tryb:** impulsowy. **Max ilość pól:** 3. **Jeden cykl:** 10–15 dni.

2. Cukrzyca

Jest to zespół chorób metabolicznych, objawia się podwyższoną ilością cukru we krwi zwanej hiperglikemią. Przyczyną choroby są zaburzenia produkcji lub działania insuliny, która jest hormonem odgrywającym zasadniczą rolę w metabolizmie węglowodanów. Cukrzyca towarzyszą liczne powikłania, którym można zapobiec stosując magnetoterapię. W przypadku leczenia ran cukrzycowych terapia polem magnetycznym wykazuje wysoką skuteczność poprzez szybką regenerację wspomagającą proces tworzenia naczyń krwionośnych oraz wytwarzania włókien kolagenowych. Najważniejszą informacją jest fakt iż pole magnetyczne dociera do źródeł cukrzyca, tzn. ma działanie regeneracyjne i pobudza komórki trzustki do zwiększenia procesu wytwarzania insuliny.

2.1. Normalizacja układu odpornościowego

Do cukrzyca bardzo często prowadzi proces autoimmunologiczny. Komórki układu odpornościowego uszkadzają komórki beta trzustki, upośledzają wydzielanie insuliny przez co dochodzi do skoków poziomu glukozy we krwi. Magnetoterapia wpływa na normowanie pracy układu odpornościowego, przez co proces ten nie pogłębia się. **Sposób użycia:** urządzenie stosujemy jak w przypadku chorób autoimmunologicznych (str. 6).

2.2. Detoksykacja wątroby i trzustki

Cukrzyca często wynika też z obciążeń trzustki (wywołanych przez patogeny i ich toksyny), przez co dochodzi do mechanicznych uszkodzeń tego



narządu. Działanie detoksykacyjne magnetoterapii usprawnia detoksykację tego narządu, natomiast poprawa parametrów układu odpornościowego sprzyja szybszemu usuwaniu patogenów.

Sposób użycia: stosujemy poprzez przyłożenie urządzenia **BESTMOVE BIO-TRONICS M1** do okolic żołądka oraz lewego podżebrza od strony brzucha. W przypadku cukrzyca ważna jest także detoksykacja wątroby (wg. prawideł medycyny chińskiej na pracę wysepek Langerhansa (należą do nich komórki beta) wpływa wątroba) – urządzenie **BESTMOVE BIO-TRONICS M1** przykładamy w okolice prawego podżebrza.

Czas działania: 15–20 minut. **Tryb:** sinusoidalny przez 3 dni, od 4 dnia tryb impulsowy. **Max liczba pól:** 2. **Jeden cykl:** 10–15 dni.

2.3. Regeneracja i regulacja pracy trzustki

Magnetoterapia wpływa na regenerację komórek trzustkowych oraz na regulację wydzielania insuliny (powoduje wzrost wydzielania). Dzięki temu zmniejsza się zapotrzebowanie organizmu na insulinę dostarczaną sztucznie.

Sposób użycia: stosujemy poprzez przyłożenie urządzenia **BESTMOVE BIO-TRONICS M1** do okolic żołądka oraz lewego podżebrza od strony brzucha, lecz od strony pleców urządzenie należy przykładac do odcinka piersiowego kręgosłupa na wysokości kręgow T5-T12. Zaleca się stosowanie terapii naprzemiennie – jeden dzień brzuch, drugi dzień plecy.

Czas działania: 15–20 minut. **Tryb:** sinusoidalny. **Max ilość pól:** 2. **Jeden cykl:** 10–15 dni.

2.4. Powikłania cukrzyca

Wieloletnia cukrzyca prowadzi do wielu groźnych powikłań, które dotyczą wielu narządów. Przyczyną powstawania powikłań są uszkodzenia naczyń



krwionośnych: mikroangiopatia, dotycząca drobnych naczyń i naczyń włosowatych oraz makroangiopatia prowadząca do zmian miażdżycowych naczyń o średniej i dużej średnicy. Magnetoterapia wspomaga proces tworzenia naczyń krwionośnych oraz wytwarzania włókien kolagenowych, przez co przyspiesza regenerację uszkodzonych naczyń.

2.4.1. Uszkodzenia narządu wzroku

Uszkodzenia wzroku w przypadku cukrzycy dotyczą zmian naczyń siatkówki czyli retinopatii cukrzycowej, zaćmy, zmian w obrębie naczyniówki. Najpoważniejszym skutkiem uszkodzenia narządu wzroku jest ślepota.

Sposób użycia jest opisany w rozdziale dotyczącym schorzeń narządu wzroku (str. 23).

2.4.2. Cukrzycowa choroba nerek

W przebiegu cukrzycy poważnym powikłaniem jest uszkodzenie funkcji nerek prowadzące do ich ciężkiej niewydolności. Konieczne może być wtedy leczenie dializami. Aby zminimalizować ryzyko wystąpienia tego powikłania, w przebiegu choroby zalecane jest stosowanie magnetoterapii na nerki, w celu zwiększenia ich wydolności.

Sposób użycia: urządzenie przykładamy od strony pleców, po obu stronach kręgosłupa, na wysokości kręgów T11-L3.

Czas działania: 20 minut. **Tryb:** sinusoidalny. **Max ilość pól:** 2. **Jeden cykl:** 10–15 dni.



2.4.3. Uszkodzenia włókien nerwowych

Przy cukrzycy częstym powikłaniem są neuropatie: polineuropatia cukrzycowa o charakterystycznych objawach „rękawiczkowych” i „skarpetkowych” (zaburzenia czucia, uczucie drętwienia, bólu lub parzenia dłoni i stóp) oraz



cukrzycowa neuropatia autonomicznego układu nerwowego – objawy zależą od lokalizacji zmian i mogą obejmować na przykład: zaburzenia pracy serca, nieprawidłowości ciśnienia tętniczego, zaburzenia pracy przewodu pokarmowego (głównie uporczywe biegunki), zaburzenia w oddawaniu moczu, impotencja.

Sposób użycia: Urządzenie **BESTMOVE BIO-TRONICS M1** stosujemy kolejno na obszar porażonych kończyn, po strefach bólu i naruszenia czucia. Stosujemy także terapię po obu stronach kręgosłupa, od strony pleców: dla rąk – na wysokości kręgów C4-T2, dla nóg – na wysokości kręgów T12-L5.

Czas działania: 30 minut. **Tryb:** sinusoidalny przez 2 dni, od 3 dnia tryb impulsowy. **Max ilość pól:** 2. **Jeden cykl:** 10–15 dni.

W przypadku zaburzeń pracy narządów wewnętrznych urządzenie przykładamy na obszar splotu słonecznego (zagłębienie między żebrami, pod mostkiem). Jest to splot grupy nerwów sterujących pracą organów wewnętrznych. Urządzenie stosować także na wewnętrzną powierzchnię dłoni i podeszwę stopy (w tych miejscach zlokalizowane są zakończenia włókien nerwowych, przenoszące sygnały na organy wewnętrzne). Dodatkowo przykładamy urządzenie do narządu, gdzie występuje problem.

Czas działania: 30 minut. **Tryb:** sinusoidalny 1–3 dzień, od 4 dnia tryb impulsowy. **Max ilość pól:** 2. **Jeden cykl:** 10–15 dni.

2.4.4. Zespół stopy cukrzycowej

Zespół stopy cukrzycowej to zaburzenie ukrwienia i unerwienia stopy, mogące prowadzić do owrzodzeń i deformacji stopy, infekcji a w konsekwencji do martwicy i konieczności mniejszych lub większych amputacji.



Sposób użycia: Urządzenie **BESTMOVE BIO-TRONICS M1** stosujemy w miejscach występowania owrzodzenia i deformacji. Stosujemy także terapię po obu stronach kręgosłupa, od strony pleców, na wysokości kręgow T12 – L5. W tych okolicach zlokalizowane są nerwy odpowiedzialne za sterowanie kończynami dolnymi.
Czas działania: 30 minut. **Tryb:** sinusoidalny przez 2 dni, od 3 dnia tryb impulsowy. **Max ilość pól:** 2. **Jeden cykl:** 10–15 dni.

3. Borelioza

Borelioza (krętkowica kleszczowa, choroba z Lyme) jest chorobą zakaźną wywołaną przez bakterię *Borrelia burgdorferi*. Jest to choroba wielosystemowa, która atakuje wszystkie rodzaje tkanek i wszystkie organy ludzkiego ciała. U jednych ma przebieg łagodny, a u innych bywa wyniszczająca. Do najczęstszych objawów należą:

- objawy stawowo-mięśniowe: bóle stawów, ścięgien i mięśni, nawracające zapalenia stawów.
- objawy neurologiczne: niedowłady, postępujące zapalenie mózgu, zaburzenia czucia, koncentracji, pamięci, nastroju, drażliwość, zmiany osobowości,
- objawy skórne: zmiany zanikowe skóry (tzw. acrodermatitis chronica atrophicans) – ścieńczenie naskórka z widocznymi naczyńkami krwionośnymi.

Stosowanie magnetoterapii łagodzi objawy choroby oraz regeneruje powstałe w jej trakcie uszkodzenia.

3.1. Normalizacja układu odpornościowego

Obecność bakterii *Borrelia* praktycznie zawsze prowadzi do powstawania reakcji

autoimmunologicznej. Z tego względu u chorych na boreliozę często występują objawy imitujące choroby autoimmunologiczne takie jak: reumatoidalne zapalenie stawów, stwardnienie rozsiane, stwardnienie zanikowe boczne, łuszczyca, toczeń rumieniowaty i układowy oraz wiele innych. Działanie magnetoterapii powoduje normalizację układu odpornościowego, przez co usuwany jest przewlekły stan zapalny, powodujący uszkodzenia poszczególnych narządów.

Sposób użycia: urządzenie stosujemy jak w przypadku chorób autoimmunologicznych (str. 6).

3.2. Działanie przeciwbólowe

Z uwagi na uszkodzenie przez bakterię *Borrelia* głównie układu nerwowego oraz mięśniowo-kostnego, w trakcie choroby występują uciążliwe dolegliwości bólowe (głównie stawów, mięśni, migreny). Działanie przeciwbólowe magnetoterapii wpływa na łagodzenie tych dolegliwości.

Sposób użycia:

- w przypadku dolegliwości bólowych kończyn dolnych, prawidłowym zastosowaniem jest przyłożenie urządzenia do odcinka kręgosłupa na poziomie kręgow T12-L5,
- w przypadku dolegliwości bólowych kończyn górnych, prawidłowym zastosowaniem jest przyłożenie urządzenia do odcinka kręgosłupa na poziomie kręgow C6-T2.

Należy pamiętać, że urządzenie przykładamy również w miejscu odczuwania bólu, jednakże w celu prawidłowego przeprowadzenia terapii powinno się zacząć od odpowiedniego odcinka kręgosłupa.

W przypadku występowania bólu na dużym obszarze ciała, w celu uzyskania efektu przeciwbólowego, przykładamy urządzenie do okolic karku oraz w obszar największego bólu.



Czas działania: 30 minut. **Tryb:** sinusoidalny 1–3 dzień, od 4 dnia tryb impulsowy. **Max ilość pól:** 3. **Jeden cykl:** 10–15 dni.

3.3. Regeneracja stawów

Bakteria *Borrelia* bardzo często atakuje stawy, wywołując w nich stan zapalny oraz uszkodzenia mechaniczne. Magnetoterapia wpływa na pobudzenie komórek tkanki chrzęstnej w stawach, co prowadzi do regeneracji uszkodzonej powierzchni. Natomiast przeciwzapalne działanie pól magnetycznych bierze udział w zwalczaniu wielu schorzeń prowadzących do uszkodzenia.

Sposób użycia: urządzenie należy stosować na uszkodzony staw oraz boczną powierzchnię kręgosłupa:

- dla stawów rąk na powierzchnię szyi na poziomie C4-T2,
- dla stawów nóg na obszar krzyża na poziomie T12-L5.

Prawidłowy zabieg należy rozpocząć od bocznej powierzchni kręgosłupa, a następnie przenieść ułożenie urządzenia **BESTMOVE BIO-TRONICS M1** na uszkodzony staw.

Czas działania: 25 minut. **Tryb:** sinusoidalny 1–3 dzień, od 4 dnia tryb impulsowy. **Max ilość pól:** 3. **Cykl:** 10–15 dni.



3.4. Działanie detoksykacyjne

Przyczyną większości objawów boreliozy jest toksyna bakteryjna, której ilość z biegiem czasu się zwiększa. Swoim składem oraz działaniem przypomina ona jad kiełbasiany (również ma zdolność porażania nerwów). Ma także właściwości



prozapalne. *Borrelia* z upływem lat zakłada małe mikroskopijne zbiorniczki (cysty), które wypełnione są toksyną i formami przetrwalnikowymi bakterii. Cysty od czasu do czasu się otwierają, uwalniając przetrwalniki, które później przybierają dojrzałą postać krętka. Cysty nawet bez otwierania się uwalniają toksynę, która podrażnia otaczające tkanki, powodując nasilenie objawów. Działanie detoksykacyjne magnetoterapii usprawnia funkcjonowanie wątroby – głównego narządu oczyszczającego krew, natomiast poprawa parametrów układu odpornościowego sprzyja szybszemu usuwaniu patogenów.

Sposób użycia: urządzenie przykładamy w okolice prawego podżebrza w celu stymulacji oczyszczania wątroby (głównego narządu detoksykującego organizm).

Czas działania: 20–30 minut. **Tryb:** sinusoidalny przez 3 dni, od 4 dnia tryb impulsowy. **Max liczba pól:** 1. **Jeden cykl:** 10–15 dni.

3.5. Regulacja pracy narządów głównych

Borrelia atakuje tkankę łączną, która występuje pomiędzy komórkami wszystkich narządów, z tego względu praktycznie każdy narząd może być objęty infekcją. Dochodzi wtedy do powstawania stanów zapalnych, uszkodzeń oraz zaburzeń funkcji organów. Poprzez działanie przeciwzapalne, detoksykacyjne oraz regeneracyjne łagodzone są powyższe dolegliwości, poprawia się wydolność narządów.

Sposób użycia: urządzenie przykładamy na obszar splotu słonecznego (zagłębienie między żebrami, pod mostkiem). Jest to splot grupy nerwów



sterujących pracą organów wewnętrznych. Urządzenie stosować także na wewnętrzną powierzchnię dłoni i podeszwę stopy (w tych miejscach zlokalizowane są zakończenia włókien nerwowych, przenoszące sygnały na organy wewnętrzne). Dodatkowo przykładać urządzenie do narządu, gdzie występuje problem.

Czas działania: 30 minut. **Tryb:** sinusoidalny 1–3 dzień, od 4 dnia tryb impulsowy. **Max ilość pól:** 2. **Jeden cykl:** 10–15 dni.

4. Choroby narządów ruchu

4.1. Stany zapalne stawów, artretyzm, reumatyzm

Na tego typu schorzenia chorują najczęściej osoby po 50 roku życia, w szczególności kobiety. Zdarzają się przypadki również wśród osób bardzo młodych. W niektórych przypadkach stany zapalne są skutkiem, gdy ciało obce przedostaje się do powierzchni stawowej, co prowokuje układ immunologiczny do reakcji obronnej. Najlepszym



przykładem jest artretyzm, gdzie na skutek nieprawidłowego funkcjonowania nerek, kryształki kwasu moczowego przedostają się do stawów. Często stany zapalne stawów są samoczynnie wywoływane przez układ immunologiczny, który z niewiadomych przyczyn inicjuje proces zapalny. Tak powstaje np. reumatyzm – uszkodzany jest wtedy obszar objęty zapaleniem.

Urządzenie **BESTMOVE BIO-TRONICS M1** zaleca się stosować przy tego typu dolegliwościach. Pole magnetyczne wytwarzane przez nasze Urządzenie gwarantuje wysoką skuteczność w likwidacji stanów zapalnych, bez konieczności ingerencji chirurgicznej. Dzięki nauce o magneto-terapii wiemy, że ma ona niesamowitą przewagę nad innymi terapiami, gdyż ma ona zdolność do przenikania przez powierzchnię ciała człowieka. Dlatego też pole wytwarzane przez urządzenie **BESTMOVE BIO-TRONICS M1** dociera do źródła przypadłości, nawet jeśli stan zapalny rozwija się głęboko pod powierzchnią skóry.

Ważne: Rozpocząć terapię można dopiero po zakończeniu gromadzenia się płynu limfatycznego. W razie obrzęku należy nakładać opaskę uciskową na staw.

Na początku terapii może wystąpić efekt uboczny w postaci niewielkiego nasilenia się bólu w trakcie magnesowania.

Sposób użycia: Urządzenie należy stosować na bolący staw oraz boczną powierzchnię kręgosłupa:

- Dla stawów rąk na powierzchnię szyi na poziomie C4-T2,
- Dla stawów nóg na obszar krzyża na poziomie T12-L5.

Prawidłowy zabieg proszę rozpocząć od bocznej powierzchni kręgosłupa, a następnie przenieść ułożenie urządzenia **BESTMOVE BIO-TRONICS M1** na bolący staw. W celu uzyskania zamierzonych efektów procedurę można powtarzać dwa razy dziennie – najlepiej rano i wieczorem. Osoby chorujące na artretyzm, w pierwszej kolejności powinny przeprowadzić zabieg na nerki (ma to na celu pobudzenie organu, aby zaczął prawidłowo funkcjonować), a następnie na bolący staw.

Czas działania: 20 minut lub 2 razy po 20 minut, przerwa między procedurami 10 godzin. **Tryb:** sinusoidalny 1–4 dzień, od 5 dnia tryb impulsowy. **Max ilość pól:** 2. **Cykl:** 10–15 dni.

4.2. Choroba zwyrodnieniowa stawów

Najczęstszymi objawami tej choroby są bóle stawów oraz ograniczona ruchliwość. Powodem tego jest uszkodzenie chrząstki stawowej, która ma za zadanie m.in. utrzymanie ruchomości stawu. Za odbudowę uszkodzonej powierzchni stawowej odpowiadają komórki odpowiedzialne za regenerację (chondrocyty). Choroba zwyrodnieniowa powstaje oraz nasila się wraz z wiekiem lub w wyniku uszkodzeń mechanicznych, przez co regeneracja chrząstki ulega zaburzeniom. Nie wskazane jest pozostawienie choroby bez terapii, gdyż prowadzi ona do rozwoju dolegliwości a następnie powoduje zmiany, które doprowadzą do uniemożliwienia normalnego funkcjonowania. Magnetoterapia, polega na pobudzeniu komórek stawów, co prowadzi do regeneracji uszkodzonej powierzchni. Natomiast przeciwzapalne działanie pól magnetycznych bierze udział w zwalczaniu wielu schorzeń prowadzących do zwyrodnienia.

„Leczeniu polem magnetycznym o indukcji 15–20 mT poddano także 50 chorych z osteoartrozą stawu kolanowego o różnej etiologii. W wyniku 3 cykli terapii, składających się z serii 10 codziennych 15minutowych ekspozycji, uzyskano całkowite ustąpienie dolegliwości bólowych u 15, a znaczne ich złagodzenie u 22 chorych(...). Silnemu działaniu przeciwzapalnemu, przeciwbólowemu i wazodilatacyjnemu pola towarzyszyła poprawa stanu ogólnego i normalizacja snu u tych chorych.”

Sieroń A., Cieślar G., przy współpracy redakcyjnej Stanek A.: „Pola magnetyczne i światło w medycynie i fizjoterapii”: Wydawnictwo alpha-medica Press, 2013.



Urządzenie BESTMOVE BIO-TRONICS M1 przy chorobach zwyrodnieniowych stawu barkowego

Czas działania: 20 minut. **Tryb:** sinusoidalny 1–3 dzień, od 4 dnia tryb impulsowy. **Max ilość pól:** 3. **Jeden cykl:** 10–15 dni.

Sposób użycia: Terapię zacząć od przyłożenia urządzenia do bocznej części kręgosłupa na tylnej powierzchni szyi na poziomie kręgów C4-C6. Następnie stosować terapię na właściwy staw.

Urządzenie BESTMOVE BIO-TRONICS M1 przy chorobach zwyrodnieniowych stawu łokciowego

Czas działania: 20 minut. **Tryb:** sinusoidalny 1–3 dzień, od 4 dnia tryb impulsowy. **Max ilość pól:** 3. **Jeden cykl:** 10–15 dni.

Terapię zacząć od przyłożenia urządzenia do bocznej części kręgosłupa na poziomie kręgów C6-T6. Następnie stosować terapię na właściwy staw.

Urządzenie BESTMOVE BIO-TRONICS M1 przy chorobach zwyrodnieniowych stawu nadgarstka i stawów dłoni

Czas działania: 20 minut lub 2 razy dziennie po 20 min z zachowaną przerwą 8 godzin. **Tryb:** sinusoidalny 1–3 dzień, od 4 dnia tryb impulsowy. **Max ilość pól:** 3. **Jeden cykl:** 10–15 dni.

Terapię zacząć od przyłożenia urządzenia do bocznej części kręgosłupa na tylnej powierzchni szyi na poziomie kręgów C4-T2. Następnie stosować terapię na właściwy staw.

Urządzenie BESTMOVE BIO-TRONICS M1 przy chorobach zwyrodnieniowych stawu biodrowego

Czas działania: 20–25 minut. **Tryb:** sinusoidalny 1–3 dzień, od 4 dnia tryb impulsowy. **Max ilość pól:** 3. **Jeden cykl:** 15–20 dni.

Terapię zacząć od przyłożenia urządzenia do bocznej części kręgosłupa na poziomie kręgów T12-L2. Następnie stosować terapię na właściwy staw.

Urządzenie BESTMOVE BIO-TRONICS M1 przy chorobach zwyrodnieniowych stawu kolanowego

Czas działania: 20 minut. **Tryb:** sinusoidalny 1–3 dzień, od 4 dnia tryb impulsowy. **Max ilość pól:** 4. **Jeden cykl:** 10–15 dni.

Terapię zacząć od przyłożenia urządzenia do bocznej części kręgosłupa na poziomie kręgów T12-L5. Następnie stosować terapię na właściwą powierzchnię stawu, obszar nad kolaniem oraz pod kolaniem, i dodatkowo po środkowej linii tylnej powierzchni goleni.

Urządzenie **BESTMOVE BIO-TRONICS M1** przy chorobach zwyrodnieniowych stawu skokowego
Czas działania: 20 minut. **Tryb:** sinusoidalny 1–3 dzień, od 4 dnia tryb impulsowy. **Max ilość pól:** 3. **Jeden cykl:** 15 dni.

Terapię zacząć od przyłożenia urządzenia do bocznej części kręgosłupa na poziomie kręgów T12-L5. Następnie stosować terapię na właściwy staw.

4.3. Osteoporoza

Osteoporoza to patologiczne zmniejszenie masy kości w stosunku do normy wieku, płci i rasy, prowadzące do zaburzeń w obrębie szkieletu. Jest to najpowszechniej spotykana choroba kości.

Charakteryzuje się rozrzedzeniem tkanki kostnej, co uwidacznia się jako ścięczenie i zmniejszenie ilości beleczek kostnych kości gąbczastej, oraz ścięczeniem kości korowej. Kość przez to staje się osłabiona i podatna na złamania.

Pole magnetyczne uaktywnia proces tworzenia



nowej tkanki kostnej, zwiększa uwapnienie kości, stymuluje syntezę kolagenu oraz przynosi ulgę w bólu.

Sposób użycia: Urządzenie **BESTMOVE BIO-TRONICS M1** przykładamy do miejsc, w których dolegliwość jest najbardziej uciążliwa.
Czas działania: 20 minut. **Tryb:** sinusoidalny, od 4 dnia tryb impulsowy. **Max ilość pól:** 3. **Jeden cykl:** 10–15 dni.



4.4. Ostrogi na pięcie

Można ją zdiagnozować poprzez zdjęcie RTG. Powstaje ona poprzez długotrwałe wystąpienie stanu zapalnego w okolicy pięty, który spowodowany był podrażnieniem włókien nerwowych, przewlekłym przeciążeniem więzadeł lub zapaleniem pochewek ścięgien. Wraz z dolegliwością związany jest silny ból, który w niektórych przypadkach może unieruchomić osobę cierpiącą.

Istnieją różne tradycyjne metody walki z tą dolegliwością, ale łączą się z nią bolesne zabiegi, które często nie przynoszą rezultatów. Działanie przeciwzapalne przy użyciu urządzenia **BESTMOVE BIO-TRONICS M1** daje dużą szansę w walce z ostrogami, gdyż za pomocą pola magnetycznego usuwany jest stan zapalny, co przynosi odczuwalną ulgę i pozawala na normalne funkcjonowanie.

Należy wspomnieć, że jest to jedna z dolegliwości, której efekty są odczuwalne najwcześniej przy użyciu Urządzenia.

Urządzenie przyłożyć do kości pięty w miejscu maksymalnego natężenia bólu.

Czas działania: 30 minut. **Tryb:** sinusoidalny 1–3 dzień, od 4 dnia tryb impulsowy. **Max ilość pól:** 2. **Cykl:** 12–20 dni.

Uwaga: Nie gwarantujemy całkowitego wyleczenia schorzenia, gdyż w przypadku ostróg piętowych istnieje duże ryzyko nawrotów, dlatego też zalecane jest, w celach profilaktycznych, powtarzanie terapii średnio co 3–6 miesięcy, nawet przy przypadku braku wtórnych objawów.

5. Złamania kości w tym z połączeniem śrubami

W przypadkach uszkodzeń kostnych, magnetoterapia jest najczęściej wybieraną oraz stosowaną



metodą terapii. Dzięki wytwarzanemu polu przyspiesza oraz poprawia powrót do zdrowia po złamaniu, gdyż działa pobudzająco na komórki kostne, co zapewnia prawidłowy wzrost, który może wykluczyć w przyszłości dolegliwości związane z przypadkiem niewłaściwego procesu odbudowy tkanki kostnej.

Dużym ułatwieniem, jakie daje nam nasze urządzenie jest możliwość przeprowadzania skutecznej terapii przez gips bądź opatrunek, nie tracąc przy tym właściwości terapeutycznych oraz potrzeby wydłużania czasu terapii.

Czas działania: 2–3 razy dziennie po 20 minut, przerwa między procedurami 3–5 godzin. **Tryb:** sinusoidalny 1–6 dzień, od 7 dnia tryb impulsowy. **Max ilość pól:** 2. **Jeden cykl:** 10–15 dni.

W przypadku złamań należy stosować terapię 2–3 razy dziennie.

6. Mechaniczne urazy mięśni i naciągnięcie ścięgien

Do tego typu urazów najczęściej dochodzi podczas uprawiania dyscyplin sportowych. Lecz nie jest to jedyna okoliczność, gdyż kontuzji można również doznać podczas wykonywania



normalnych czynności w życiu codziennym, np. w momencie zbyt gwałtownego ruchu lub po prostu niedostosowanego do indywidualnych możliwości obciążenia. Gdy mowa jest o urazach tkanek miękkich, należy pamiętać, że są to nie tylko ścięgna czy mięśnie, ale również torebki stawowe i więzadła. Ogólnie gdy dochodzi do powyżej wymienionych obrażeń, w potocznym języku nazywane są one: skręcenie, stłuczenie, naderwanie czy naciągnięcie.

WAŻNE: Terapia może być rozpoczęta dopiero po ustąpieniu fazy ostrej dolegliwości, tak by organizm mógł rozpocząć regenerację.

Urządzenie **BESTMOVE BIO-TRONICS M1** wytwarzające zmienne pole magnetyczne o niskiej częstotliwości pomoże przeprowadzić skuteczną terapię w przypadku naderwań, stłuczeń bądź naciągnięć tkanek miękkich. Przy tych dolegliwościach należy przyłożyć urządzenie do miejsca urazu, i taką procedurę można stosować dwa razy dziennie.

Sposób użycia: Urządzenie przyłożyć wzdłuż porażonych nerwów, oraz po liniach rozchodzących się wzdłuż uderzenia. Taką terapię zaleca się stosować do dwóch razy na dzień, pamiętając o zachowaniu 4–6 godzin odstępu pomiędzy dwiema 20 minutowymi sesjami.

Czas działania: 20–30 minut lub 2 razy po 20 minut, przerwa między procedurami 4–6 godzin.

Tryb: sinusoidalny 1–2 dzień, od 3 dnia tryb impulsowy. **Max ilość pól:** 2. **Cykl:** 10–15 dni.

7. Bóle pourazowe

Magnetoterapia jest ogólnie wykorzystywana jako skuteczna metoda walki z bólem. Choć przeciwbólowy mechanizm działania nie jest w 100% potwierdzony medycznie, to efekty są



bardzo wyraźnie odczuwalne i co najważniejsze, utrzymują się długotrwale po ukończonej terapii. Należy podkreślić fakt iż działanie przeciwbólowe pola, w żadnym wypadku nie jest powiązane z efektami ubocznymi. Stosowanie urządzenia **BESTMOVE BIO-TRONICS M1** w przypadku bólów pourazowych jest ściśle połączone z funkcją regeneracyjną, co daje dodatkową korzyść.

- W przypadku urazów kończyn dolnych, prawidłowym zastosowaniem jest przyłożenie urządzenia do odcinka kręgosłupa na poziomie kręgów T12-L5.
- W przypadku urazów kończyn górnych, prawidłowym zastosowaniem jest przyłożenie urządzenia do odcinka kręgosłupa na poziomie kręgów C6-T2.

Należy pamiętać, że urządzenie przykładamy również w miejscu urazów, jednakże w celu prawidłowego przeprowadzenia terapii powinno się zacząć od odpowiedniego odcinka kręgosłupa.

W przypadku uszkodzenia większego obszaru ciała, w celu uzyskania efektu przeciwbólowego, przykładamy urządzenie do okolic karku oraz w obszar największego bólu.

W momencie gdy jest to ból pourazowy, zalecane jest stosowanie terapii od razu w trybie impulsowym.

Urządzenie BESTMOVE BIO-TRONICS M1 przy bólach pourazowych

Czas działania: 15–20 minut. **Tryb:** impulsowy. **Max ilość pól:** 3. **Jeden cykl:** 10–15 dni.

Urządzenie BESTMOVE BIO-TRONICS M1 przy bólach pourazowych stawu kolanowego

Czas działania: 15–20 minut. **Tryb:** sinusoidalny 1–5 dzień, od 6 dnia tryb impulsowy. **Max ilość pól:** 2. **Jeden cykl:** 10–15 dni.

Należy działać na wewnętrzną i zewnętrzną powierzchnię stawu.



8. Poparzenia, owrzodzenia oraz trudno gojące się rany

Ludzka skóra jest narażona na częste uszkodzenia, dlatego też organizm jest przystosowany do skutecznej regeneracji naruszonych części. Czasami jednak organizm nie radzi sobie z ranami, gdyż są bardziej lub mniej dotkliwie. Są dwa czynniki wywołujące długotrwałe uszkodzenie: zewnętrzny (np. oparzenie), lub wewnętrzny (np. rany cukrzycowe). Urządzenie **BESTMOVE BIO-TRONICS M1** podczas pracy wytwarza zmienne pole magnetyczne o niskiej częstotliwości ma na celu pobudzenie tkanek na poziomie komórkowym. Podczas stosowania terapii ilość naczyń krwionośnych zwiększa się, co sprzyja lepszemu ukrwieniu i odżywianiu uszkodzonego obszaru, co jest w szczególności zalecane w przypadku owrzodzeń.

Zdarza się, że podczas prowadzonej terapii nasila się ból, który związany jest z przepływem krwi. Zaraz po zakończeniu procedury, to mało przyjemne odczucie znika. W przypadku gdy dolegliwość wymaga dodatkowego czasu terapii niż dwa cykle terapeutyczne, dodatkowo wskazane jest działanie na wewnętrzną powierzchnię dłoni oraz powierzchnię podeszwy stopy w celu stymulacji układu immunologicznego.

WAŻNE: Należy pamiętać o 14-dniowych przerwach pomiędzy cyklami.

Czas działania: 20–30 minut lub 2 razy po 20 minut, przerwa między procedurami 4–6 godzin.

Tryb: sinusoidalny 1–2 dzień, od 3 dnia tryb impulsowy. **Max ilość pól:** 2. **Cykl:** 10–15 dni.

Sposób użycia: Terapię należy przeprowadzić w bezpiecznej lecz skutecznej wysokości od miejsca urazu od 0,5 cm do 1 cm lub stosować normalnie przez opatrunek.



9. Magnetoterapia po zabiegach chirurgicznych

Przywrócenie normalnego funkcjonowania czasami wiąże się z koniecznością przeprowadzenia zabiegu chirurgicznego. Bez względu na rodzaj, jest to inwazyjna forma pomocy, w związku z tym zawsze następuje naruszenie oraz uszkodzenie tkanek, które będą zmuszone powrócić do poprzedniego stanu.

Terapia zważywszy na swój zakres działania regeneracyjnego, jest zalecana podczas rehabilitacji pooperacyjnej. Pole magnetyczne przenikając do wnętrza ciała, wpływa nie tylko na skórę, ale również na narządy czy organy, które wymagają odbudowy komórek po odbytych zabiegach chirurgicznych. Dodatkową zaletą jest działanie przeciwbólowe, które znacznie wpływa na zmniejszenie dolegliwości pooperacyjnych.

Jeśli chodzi o kosmetyczne aspekty terapii, warto wspomnieć, że działa na istniejące już blizny i poprawia ich wygląd.

Ważne: Terapie można rozpocząć dopiero po ustąpieniu ropnej wydzieliny. W celu zachowania sterylności ran należy prowadzić zabieg przez opatrunek.

Urządzenie BESTMOVE BIO-TRONICS M1 po zabiegach chirurgicznych

Czas działania: 15 minut. **Tryb:** impulsowy. **Max ilość pól:** 2. **Jeden cykl:** 10–12 dni.

Urządzenie BESTMOVE BIO-TRONICS M1 przy Gruczołach mlecznych

Czas działania: 15 minut. **Tryb:** impulsowy. **Max ilość pól:** 2. **Jeden cykl:** 10–12 dni.

Stosowanie: Terapię rozpocząć 5 dnia po operacji, działanie na obszarze szwu pooperacyjnego.



Urządzenie BESTMOVE BIO-TRONICS M1 przy operacjach w obszarze jamy brzusznej i miednicy

Czas działania: 20 minut. **Tryb:** impulsowy. **Max ilość pól:** 3. **Jeden cykl:** 10–15 dni.

Urządzenie przyłożyć do bocznej powierzchni kręgosłupa na odcinku wysokości kręgów T10-L2, oraz na obszar przedniej ściany żołądka i symetrycznie w obszarze jelit.

10. Czyraki, czyraki mnogie, ropiejące rany po zastrzykach

Terapię ropnego zapalenia okołomieszkowego należy rozpocząć dopiero po pęknięciu krosty, ponieważ w tym momencie zaczyna towarzyszyć otwarcie stanu zapalnego. Pole magnetyczne działa na zmieniony chorobowo obszar, zwiększając efekty gojenia się rany, przyspieszając proces oczyszczania zmiany, również poprzez pobudzenie komórek w miejscu stosowania terapii bierze udział w lepszym przyswajaniu leków, które mają na celu ograniczenie infekcji. Dodatkowo dla stymulacji systemu immunologicznego zalecane jest działanie na obszarze powyżej piersi i mostka.

Czas działania: 20 minut, przez pierwsze 4 dni zaleca się po 2 razy dziennie – 10 godzin przerwy między. **Tryb:** impulsowy. **Max ilość pól:** 2. **Jeden cykl:** 10–12 dni.

UWAGA: Terapię rozpocząć po usunięciu ropnego stanu zapalnego, należy działać na chory obszar.

11. Choroby neurologiczne

Choroby neurologiczne polegają na uszkodzeniu włókien nerwowych, które skutkują niewłaściwym przewodzeniem impulsów nerwowych. System nerwowy uzbrojony jest w cały szereg mechanizmów odpowiedzialnych za naprawę uszkodzonych włókien. Zdarza się, że uszkodzenia są na tyle silne w skutek czego układ nie jest w stanie sam usunąć nieprawidłowości.

Pole magnetyczne z dużą skutecznością wspomaga układ nerwowy podczas procesu regeneracji, gdyż wiele elementów tego systemu jest podatnych na oddziaływanie linii sił pola magnetycznego. W rezultacie następuje powrót do prawidłowego funkcjonowania uszkodzonego obszaru. Magnetoterapia zalecana jest w przypadku

zapaleń i uszkodzeń nerwów. Stosowana jest również po wypadkach, ponieważ swoim działaniem ma możliwość przywrócenia sprawności w prawidłowym funkcjonowaniu narządów.

Urządzenie BESTMOVE BIO-TRONICS M1 przy zaburzeniu czynności nerwów czaszkowych

Terapię należy stosować wzdłuż kręgosłupa na wysokości kręgów C2-T1 (tylna powierzchnia szyi, okolice karku). Aparat należy przykładać do bocznej powierzchni kręgosłupa. Dla wzmocnienia efektu urządzenie stosować również na porażony oraz zdrowy policzek. Terapię należy rozpocząć nie wcześniej niż 3 dni od momentu zachorowania.

Czas działania: 20 minut. **Tryb:** impulsowy. **Max ilość pól:** 2. **Jeden cykl:** 9–12 dni.

Urządzenie BESTMOVE BIO-TRONICS M1 przy zaburzeniu czynności nerwów obwodowych

Pole magnetyczne aplikować na obszar kompresji i strefy bólu oraz naruszenia czucia, a także na odpowiedni odcinek kręgosłupa: w przypadku zaburzeń nerwów rąk na obszar tylnej powierzchni szyi, na wysokości kręgów C4-T2, a przy zaburzeniach nerwów nóg na odcinek krzyżowy, na wysokości kręgów T12-L5. Urządzenie **BESTMOVE BIO-TRONICS M1** należy przykładać do bocznej powierzchni kręgosłupa.

Czas działania: 30 minut. **Tryb:** sinusoidalny przez pierwsze 2 dni, od 3 dnia tryb impulsowy. **Max ilość pól:** 2. **Jeden cykl:** 10–15 dni.

12. Choroba Alzheimerera

Istotą choroby Alzheimerera jest postępujące zwyrodnienie komórek nerwowych w mózgu,



prowadzące do upośledzenia tzw. wyższych czynności nerwowych. Zwyrodnieniu w pierwszej kolejności ulegają komórki wytwarzające acetylocholinę, odpowiedzialne między innymi za pamięć i tworzące cholinergiczny mózgu. Proces zwyrodnieniowy rozszerza się potem także na inne komórki, prowadząc stopniowo do zmniejszania się ogólnej masy mózgu.

Magnetoterapia wpływa na regenerację komórek nerwowych, przez co neutralizowane są objawy choroby.

Sposób użycia: urządzenie stosujemy poprzez przyłożenie urządzenia **BESTMOVE BIO-TRONICS M1** do każdej ze skroni lub do czoła.

Czas działania: 10 min na każdą skroń lub 20 min na czoło. **Tryb:** sinusoidalny, od 4 dnia tryb impulsowy. **Max ilość pól:** 2. **Jeden cykl:** 9–12 dni.

„Korzystne działanie magnetostymulacji (...) obserwowano również u chorych z chorobą Alzheimerera. Uzyskana poprawa dotyczyła głównie funkcji poznawczych, napędu oraz nastroju chorych.”

Sieroń A., Cieślar G., przy współpracy redakcyjnej Stanek A.: „Pola magnetyczne i światło w medycynie i fizjoterapii”: Wydawnictwo alpha-medica Press, 2013.

13. Choroba Parkinsona

Choroba Parkinsona to dosyć częsta choroba u osób starszych, stopniowo zmniejszająca ich sprawność ruchową, a nierzadko również intelektualną. U podstaw tej choroby leży proces zwyrodnieniowy ograniczony wybiórczo do jednej grupy komórek nerwowych, umiejscowionych w śródmózgowiu i nazywanych istotą czarną. Następstwem tego jest pojawienie się objawów



niesprawności ruchowej w postaci: spowolnienia ruchowego, wzmożonego napięcia (sztywności) mięśni, drżenia spoczynkowego.

Magnetoterapia pomaga głównie w odbudowie uszkodzonych nerwów. Działanie miorelaksacyjne zmniejsza napięcie mięśniowe, zmniejszając tym samym drżenia ciała.

Sposób użycia: urządzenie stosujemy poprzez przyłożenie urządzenia **BESTMOVE BIO-TRONICS M1** do każdej ze skroni lub do czoła.

Czas działania: 10 min na każdą skroń lub 20 min na czoło. Dodatkowo stosujemy terapię na odpowiedni odcinek kręgosłupa, gdzie zlokalizowane są nerwy sterujące kończyną górną i dolną: przy drżeniach rąk na obszar tylnej powierzchni szyi, na wysokości kręgów C4-T2, a przy drżeniach nóg na obszar krzyżowy, na wysokości kręgów T12-L5.

Czas działania: 40 min. **Tryb:** sinusoidalny, od 4 dnia tryb impulsowy. **Max ilość pól:** 3. **Jeden cykl:** 9–12 dni.

W badaniach własnych, w których magnetostymulacji (...) poddano 91 chorych z zespołami parkinsonowskimi(...) uzyskano poprawę stanu klinicznego u ponad 90% chorych, przy czym dotyczyła ona głównie uczucia relaksacji (89%), poprawy jakości zasypiania i snu (67%) oraz zmniejszenia dolegliwości bólowych (11%).

Sieroń A., Cieślar G., przy współpracy redakcyjnej Stanek A.: „Pola magnetyczne i światło w medycynie i fizjoterapii”: Wydawnictwo alpha-medica Press, 2013.



14. Osteochondroza, zapalenie korzonków nerwowych

Kręgosłup jest swojego rodzaju osłoną dla sygnałów przesyłanych oraz odbieranych przez mózg od całego ciała. Czasami z powodu niewłaściwej budowy kręgu dochodzi do zakłóceń podczas przewodzenia impulsu nerwowego, co objawia się bólem, lub zaburzeniem działań obszaru, którego sterowanie uległo uszkodzeniu. Tego typu zmiany spowodowane są wynikiem nadmiernego odkładania się martwych komórek, które w niewystarczający sposób usuwane są poprzez układ limfatyczny. Powoduje to stan zapalny, który następnie przeradza się w chorobę.

Terapia ma na celu wspomaganie regeneracji chrząstek stawowych, co zwiększa ukrwienie oraz stymuluje prawidłowy wzrost, i zapobiega powstawaniu martwicy. Co więcej, dzięki właściwościom przeciwzapalnym, usuwa nagromadzone złoży, likwidując przyczynę zapalenia nerwów. Tą terapię można stosować w szczególności w przypadku osteochondrozy kręgosłupa na odcinku szyjnym, piersiowym i krzyżowo-lędźwiowym.

Urządzenie BESTMOVE BIO-TRONICS M1 przy Osteochondrozie kręgosłupa na odcinku szyjnym

Czas działania: 20 minut. **Tryb:** sinusoidalny 1–5 dzień, od 6 dnia tryb impulsowy. **Max ilość pól:** 3. **Jeden cykl:** 9–12 dni.

Sposób użycia: Położyć się na brzuchu, przyłożyć urządzenie wzdłuż odcinka szyjnego kręgosłupa i okolic karku.

Urządzenie BESTMOVE BIO-TRONICS M1 przy Osteochondrozie kręgosłupa na odcinku piersiowym

Czas działania: 20–25 minut. **Tryb:** sinusoidalny 1–5 dzień, od 6 dnia tryb impulsowy. **Max ilość pól:** 2. **Jeden cykl:** 9–15 dni.



Sposób użycia: Przed rozpoczęciem terapii konieczna jest konsultacja z neurologiem bądź kardiologiem w celu wykluczenia choroby serca oraz ustalenia źródła bólu.

Urządzenie przyłożyć w obszarze bólu na poziomie kręgów T1-T12.

Urządzenie BESTMOVE BIO-TRONICS M1 przy Osteochondrozie kręgosłupa na odcinku krzyżowo-lędźwiowym

Czas działania: 20–25 minut. **Tryb:** sinusoidalny 1–5 dzień, od 6 dnia tryb impulsowy. **Max ilość pól:** 3. **Jeden cykl:** 9–15 dni.

Terapię stosować w obszarze bólu na poziomie kręgów T12-L5.

15. Początkowe stadium niedostatecznego ukrwienia mózgu, migrena

Magnetoterapia pozytywnie wpływa na układ krwionośny, gdzie przyczynia się do poprawy przepływu krwi oraz do ukrwienia i dotlenienia tkanek, co powoduje dodatkową ochronę przed niebezpieczeństwem udaru. Badania dowodzą o skuteczności stosowania urządzenia jako metody wspomagającej rehabilitację wśród osób w stanach poudarowych (stosowanie po udarach opisane w dalszej części katalogu). Terapie z wykorzystaniem pola magnetycznego przyczyniają się do zwiększenia siły mięśniowej, co również pozwala na rozszerzenie zakresu ruchów kończyny objętej niedowładem. Co więcej zabiegi przy użyciu urządzenia **BESTMOVE BIO-TRONICS M1** normalizują działanie układu krwionośnego. Jest również idealnym sposobem na uciążliwe



bóle migrenowe.

Czas działania: 20 minut. **Tryb:** sinusoidalny 1–3 dzień, od 4 dnia tryb impulsowy. **Max ilość pól:** 3. **Jeden cykl:** 9–12 dni.

Stosowanie: Położyć się na brzuchu, przykładając

aparat do bocznej powierzchni kręgosłupa na poziomie kręgów C4-T2.

16. Stany po udarach

Udarem nazywa się nagle występujące objawy uszkodzenia mózgu, najczęściej w postaci niedowładu, utraty zdolności rozumienia lub ekspresji mowy, zaniewidzenia lub niedoczulicy, wywołane nagłym zaburzeniem krążenia krwi w mózgu.

Magnetoterapia sprzyja poprawie krążenia, a tym samym wpływa na szybszą regenerację uszkodzonych tkanek. Pole magnetyczne stosujemy na każdą skroń.

Czas działania: 20 minut. **Tryb:** sinusoidalny przez pierwsze 3 dni, od 4 dnia tryb impulsowy.

Max ilość pól: 2. **Jeden cykl:** 9–12 dni.

Zalecane jest również stosowanie pola magnetycznego na czoło (konieczna przerwa pomiędzy zabiegami – minimum 6 godzin)

Czas działania: 20 minut. **Tryb:** sinusoidalny przez pierwsze 3 dni, od 4 dnia tryb impulsowy.

Max ilość pól: 1. **Jeden cykl:** 9–12 dni.

17. Ból mięśnia sercowego

Terapia ma również duże znaczenie w rehabilitacji pozawałowej jak i podczas leczenia niewydolności wieńcowej, gdyż przywraca prawidłowe ukrwienie mięśnia sercowego. Pole magnetyczne pomaga w procesie regeneracji defektów we włóknach mięśniowych, zwiększając dokrwienie serca poprzez oddziaływanie na układ krwionośny, dostarczając do serca w potrzebne do życia składniki jak tlen i pożywienie.

Po odbytej magnetoterapii można zaobserwować następujące zmiany:

- zwiększona wydolność fizyczna,
- obniżenie ciśnienia oraz tętna.

Ważne: Przed zastosowaniem terapii zalecana jest konsultacja z lekarzem kardiologiem w celu wykluczenia możliwego zagrożenia zawału mięśnia sercowego.

Czas działania: 15–20 minut, codziennie lub co dwa dni. **Tryb:** sinusoidalny 1–5 dzień, od 6 dnia tryb impulsowy. **Max ilość pól:** 2. **Jeden cykl:** 9–12 dni.

Urządzenie przyłożyć do bocznej powierzchni kręgosłupa piersiowego, mniej więcej między łopatkami, na wysokości kręgów T2-T7.

18. Nadciśnienie tętnicze i zaburzenia psychosomatyczne



W dzisiejszych czasach ta choroba dotyka około miliard ludzi. Głównym objawem jest zbyt duże ciśnienie krwi przepływającej w tętnicach. Niestety bardzo mało osób chorych zdaje sobie sprawę z tego, że choroba nie leczona prowadzi do poważnych obrażeń w obrębie całego organizmu. Najbardziej narażone są: serce, nerki, oraz mózg. Nasza terapia, jest nadzieją na walkę z nadciśnieniem tętniczym, gdyż obniża ona ciśnienie krwi. Działa to na zasadzie rozszerzania światła naczyń krwionośnych oraz poprawy ich elastyczności, która poprzez systematyczne stosowanie terapii gwarantuje obniżenie ciśnienia i możliwą trwałą stabilizację.

Urządzenie **BESTMOVE BIO-TRONICS M1** należy przyłożyć do powierzchni bocznej kręgosłupa na poziomie kręgów C4-T2 i na obszar okolicy karku. Miejsca te są bardzo istotne, ponieważ w tych miejscach zlokalizowane są baroreceptory odpowiedzialne za prawidłową regulację ciśnienia krwi.

Procedura może być wykonywana raz dziennie lub raz na dwa dni.

Jeśli użytkownik zażywa leki na obniżenie ciśnienia we krwi lub leki powodujące nadciśnienie, zaleca się stosowanie terapii codziennie w trybie impulsowym w okolicach wątroby, aby wspomóc oczyszczanie organizmu.

Ważne: Podczas stosowania terapii należy systematycznie kontrolować wartość ciśnienia krwi.

Czas działania: 15–20 minut, codziennie lub co dwa dni. **Tryb:** sinusoidalny 1–5 dzień, od 6 dnia tryb impulsowy. **Max ilość pól:** 2. **Jeden cykl:** 9–12 dni.



19. Zakrzepowe zapalenie żył

Jest to powszechna dolegliwość, często występująca u osób hospitalizowanych. Poprzez wprowadzenie cewnika, igła często powoduje naruszenie żył co wywołuje stany zapalne. Schorzenie najczęściej można zaobserwować u osób posiadających żyłaki, a objawia się bolesną, silnie zaczerwienioną zmianą pojawiającą się w obrębie stanu zapalnego. Terapia urządzeniem działa przeciwzapalnie, likwiduje przyczynę dolegliwości, dzięki czemu zapobiega rozwojowi choroby lub komplikacjom.

Urządzenie **BESTMOVE BIO-TRONICS M1** należy stosować w miejscu występowania dolegliwości (najczęściej obszar mięśni nóg 20 minut dziennie) oraz wzdłuż bocznej części kręgosłupa, na poziomie kręgów T12-L5.

Czas działania: 25 minut. **Tryb:** sinusoidalny 1–4 dzień, od 5 dnia tryb impulsowy. **Max ilość pól:** 3. **Jeden cykl:** 10–12 dni.

20. Choroby narządu wzroku

Oko jest delikatnym narządem zmysłu o skomplikowanej budowie. Choroby okulistyczne mogą dotyczyć wielu poszczególnych elementów oka składających się na gałkę oczną (między innymi rogówki, soczewki, siatkówki) oraz nerwu wzrokowego, a także narządów dodatkowych oka czyli powiek, spojówek, mięśni poruszających okiem i narządu łzowego.

Choroby oczu są wyrazem patologicznych zmian o zasięgu miejscowym, wywołanych między innymi przez zakażenia i urazy, a także manifestacją schorzeń układowych, najczęściej cukrzycy i nadciśnienia tętniczego.

20.1. Jaskra

Jest to zespół chorób, który prowadzi do zaniku nerwu wzrokowego, cechującego się typowymi zmianami w wyglądzie tarczy nerwu wzrokowego oraz towarzyszącymi temu ubytkami w polu widzenia. Istotą jaskry jest podwyższone ciśnienie śródgałkowe działające uszkadzająco na nerw wzrokowy i siatkówkę.

Magnetoterapia powoduje rozszerzenie naczyń krwionośnych, przez co poprawia przepływ krwi, a tym samym zmniejsza się ciśnienie śródgałkowe. Ponadto magnetoterapia stymuluje regenerację powstałych w trakcie choroby uszkodzeń nerwu wzrokowego. Ekspozycji pola magnetycznego, w tym wypadku, poddajemy oczy.

Czas działania: po 7 minut na każde oko. **Tryb:** sinusoidalny przez pierwsze 3 dni, od 4 dnia tryb impulsowy. **Max ilość pól:** 2. **Jeden cykl:** 9–12 dni.

20.2. Zanik nerwu

Zapalenie różnych odcinków nerwu wzrokowego występuje najczęściej w przebiegu chorób zakaźnych, reumatycznych, neurologicznych (stwardnienie rozsiane), w cukrzycy, w zatruciach.

Działanie magnetoterapii stymuluje regenerację komórek nerwowych, przez co poprawia się ostrość widzenia.

Sposób użycia: pole magnetyczne stosujemy bezpośrednio na chore oko.

Czas działania: po 10 minut na każde oko. **Tryb:** sinusoidalny przez pierwsze 3 dni, od 4 dnia tryb impulsowy. **Max ilość pól:** 2. **Jeden cykl:** 10–15 dni.

„W wyniku zastosowania magnetoterapii u ponad 50% chorych uzyskano wyraźną poprawę ostrości wzroku. Jednocześnie dochodziło do poprawy hemodynamiki wewnątrzgałkowej, pobudzenia przewodnictwa nerwowego wzdłuż dróg wzrokowych oraz aktywacji komórek zwojów siatkówki. Powtórzenie cyklu leczenia po 6–8 miesiącach prowadziło do utrwalenia uzyskanych efektów terapeutycznych.”

Sieroń A., Cieślar G., przy współpracy redakcyjnej Stanek A.: „Pola magnetyczne i światło w medycynie i fizjoterapii”: Wydawnictwo alpha-medica Press, 2013.



20.3. Infekcje rogówki

Przyczyną choroby są zakażenia bakteryjne, grzybicze, odczyny alergiczne. Zmiany zapalne polegają na powstawaniu nacieków i owrzodzeń w obrębie rogówki. Zapaleniu towarzyszą zwykle bóle oka.

Magnetoterapia neutralizuje stany zapalne oraz stymuluje regenerację uszkodzonych komórek.

Sposób użycia: pole magnetyczne aplikujemy na chorobowo zmienioną gałkę oczną.

Czas działania: 10 minut. **Tryb:** sinusoidalny przez pierwsze 2 dni, od 3 dnia tryb impulsowy. **Max ilość pól:** 2. **Jeden cykl:** 9–12 dni.

„Dołączenie terapii zmiennym polem magnetycznym do klasycznej antybiotykoterapii u 15 chorych z powierzchownym zapaleniem rogówki, uszkodzonej ciałem obcym spowodowało wyraźne zahamowanie procesu zapalnego oraz przyspieszenie procesu epitelizacji rogówki, w porównaniu z grupą chorych, u których stosowano jedynie miejscowo krople antybiotykowe.” Sieroń A., Cieślar G., przy współpracy redakcyjnej Stanek A.: „Pola magnetyczne i światło w medycynie i fizjoterapii”: Wydawnictwo alpha-medica Press, 2013.

20.4. Endokrynooftalmopatie

Urządzenie **BESTMOVE BIO-TRONICS M1** przy chorobie Gravesa-Basedowa (wytrzeszcz gałek ocznych)

Przyczyną oftalmopatii w chorobie Gravesa-Basedowa jest gromadzenie się wokół gałki ocznej i w pewnym stopniu w jej obrębie substancji śluzowatych i nacieków komórkowych. Poza defektem kosmetycznym może dochodzić do powikłań takich jak owrzodzenie rogówki, podwójne widzenie, jaskra, światłowstręt czy nawet trwałe uszkodzenie wzroku.

Magnetoterapia ma działanie detoksykacyjne (poprzez zmianę potencjałów błon komórkowych, a tym samym zwiększenie ich przepuszczalności i zdolności usuwania złogów). Wspomaga także regenerację uszkodzonych komórek.

Sposób użycia: pole magnetyczne stosujemy bezpośrednio na chore oko.

Czas działania: po 10 minut na każde oko. **Tryb:** sinusoidalny przez pierwsze 3 dni, od 4 dnia tryb impulsowy. **Max ilość pól:** 2. **Jeden cykl:** 10–15 dni.

Urządzenie BESTMOVE BIO-TRONICS M1 przy retinopatii cukrzycowej.

Retinopatia cukrzycowa to jedna z najczęstszych przyczyn ślepoty. Rozwija się na podłożu cukrzycy. Retinopatia cukrzycowa wynika z uszkodzenia małych naczyń krwionośnych, które odżywiają siatkówkę. Wysoki poziom glukozy we krwi oraz wysokie ciśnienie tętnicze uszkadza śródbłonek naczyń krwionośnych (czyli wewnętrzną warstwę ściany naczynia). W wyniku tych procesów dochodzi do pogrubienia błony gałki ocznej. Skutkuje to zablokowaniem przepływu płynów z i do siatkówki. Uszkodzone komórki siatkówki zaczynają wydzielać specjalne substancje chemiczne, które powodują tworzenie się nowych naczyń krwionośnych. Mają one większą tendencję do pęknięcia i krwawień. Powoduje to wystąpienie zaburzeń widzenia.

Pole magnetyczne wpływa na obniżenie ciśnienia tętniczego (poprzez rozszerzenie naczyń krwionośnych).

Sposób użycia: pole magnetyczne stosujemy bezpośrednio na chore oko.

Czas działania: po 10 minut na każde oko. **Tryb:** sinusoidalny przez pierwsze 3 dni, od 4 dnia tryb impulsowy. **Max ilość pól:** 2. **Jeden cykl:** 10–15 dni.

21. Choroby dróg oddechowych i słuchu

21.1. Choroby górnych dróg oddechowych

Górne drogi oddechowe to: jama nosowa (do której ujścia mają zatoki), jama usta, gardło, krtań i tchawica. Są one bliższe środowisku zewnętrznemu i przygotowują powietrze dostarczane do dolnych dróg oddechowych – nawilżając je,



ogrzewając i oczyszczając. Infekcje tych narządów są bardzo częstą przypadłością, szczególnie jesienią i zimą. Zwiększona zachorowalność wiąże się ze spadkiem odporności, za który z kolei odpowiada osłabienie produkcji witaminy D3, wynikające ze słabszego promieniowania słonecznego. Kolejnym czynnikiem jest przebywanie w zamkniętych, ogrzewanych pomieszczeniach, w których temperatura przekracza często 23°C, co z kolei upośledza funkcjonowanie rzęsek błony śluzowej dróg oddechowych. Nabłonek w takich warunkach nie spełnia roli filtra, a jego mechanizmy obronne są zaburzone. Z nosem i gardłem, za pośrednictwem tzw. trąbki Eustachiusza, połączone jest ucho środkowe. Jeśli gardło i nos zostają zaatakowane przez drobnoustroje, infekcja może objąć także ucho.

Przeciwpalne działanie magnetoterapii wpływa na skracanie czasu trwania infekcji.

„(...) poddano codziennym 15-minutowym ekspozycjom w polu okolicy szyi u 70 chorych z ostrym i przewlekłym zapaleniem krtani, odczynowym pooperacyjnym zapaleniem i obrzękiem krtani oraz tchawicy, zapaleniem węzłów chłonnych oraz przewlekłym zapaleniem zatok obocznych nosa. W wyniku 5–20 dniowej terapii u 61,4% chorych doszło do całkowitego wyleczenia, a u 34,3% do poprawy stanu miejscowego. W stanach ostrych poprawę można było zaobserwować już po 3–6 zabiegach”

Sieroń A., Cieślar G., przy współpracy redakcyjnej Stanek A.: „Pola magnetyczne i światło w medycynie i fizjoterapii”: Wydawnictwo alpha-medica Press, 2013.

Urządzenie BESTMOVE BIO-TRONICS M1 przy anginie, zapaleniu krtani i tchawicy

Sposób użycia: urządzenie przykładać do przedniej strony szyi.

Czas działania: 15 minut. **Tryb:** impulsowy. **Max ilość pól:** 1. **Jeden cykl:** 7–10 dni.

Należy działać także na obszar po obu stronach kręgosłupa, między łopatkami, na poziomie kręgów T2-T7 (w tym obszarze zlokalizowane są nerwy sterujące pracą układu krążeniowego i oddechowego). Konieczna przerwa pomiędzy zabiegami – minimum 6 godzin.

Czas działania: 20 minut. **Tryb:** impulsowy. **Max ilość pól:** 2. **Jeden cykl:** 7–10 dni.

Urządzenie BESTMOVE BIO-TRONICS M1 przy przeziębieniu, katarze.

Sposób użycia: pole magnetyczne stosujemy przez 5 minut na każdą zatokę przynosową, oraz przez 10–15 minut między łopatkami, na poziomie kręgów T2-T7 (w tym obszarze zlokalizowane są nerwy sterujące pracą układu krążeniowego i oddechowego). Urządzenie stosować także na wewnętrzną powierzchnię dłoni oraz podeszwę stopy (w tych miejscach zlokalizowane są zakończenia włókien nerwowych, przenoszące sygnały na organy wewnętrzne).

Czas działania: 30 minut. **Tryb:** impulsowy. **Max ilość pól:** 4. **Jeden cykl:** 7–10 dni.

Urządzenie **BESTMOVE BIO-TRONICS M1** przy zapaleniu zatok

Sposób użycia: pole magnetyczne stosujemy przez 10 minut na każdą chorą zatokę, oraz przez 10 minut między łopatkami, na poziomie kręgów T2-T7.

Czas działania: 30 minut. **Tryb:** impulsowy. **Max ilość pól:** 4. **Jeden cykl:** 7–10 dni.

21.2. Nieżyt oskrzeli

Schorzenia układu oddechowego często są powiązane z dysfunkcją układu odpornościowego. Terapia wspomaga regulację pracy układu immunologicznego, co ogranicza jego nadmierną czynność, która jest powodem ataków astmy. Magnetoterapia przyczynia się do coraz radszych i mniej uciążliwych ataków, poprzez regulację poziomu hormonów odpowiedzialnych za dolegliwości związane z astmą. Jednocześnie zapewniając skuteczną walkę z objawami infekcji górnych dróg oddechowych.

Działa szybko i efekty odczuwalne są już po paru dniach, co świadczy o intensywnym pobudzeniu układu odpornościowego, który napotyka

chorbę potrafi sprawniej zwalczyć infekcję.

Czas działania: 15–20 minut. **Tryb:** impulsowy. **Max ilość pól:** 2. **Jeden cykl:** 10–15 dni.

Przyłożyć urządzenie do bocznej strefy kręgosłupa na obszar piersiowego odcinka na poziomie kręgów T2-T7.

21.3. Niedosłuch

Niedosłuch jest to zaburzenie ze strony narządu słuchu polegające na nieprawidłowym przewodzeniu lub odbiorze dźwięków. Często jest spowodowany uszkodzeniem narządów słuchu lub nerwu słuchowego. Niedosłuch może występować jako izolowany objaw, lub mogą mu towarzyszyć inne objawy np. szumy uszne, zawroty głowy. Magnetoterapia wpływa na regenerację uszkodzonych tkanek i nerwów.

Sposób użycia: pole magnetyczne stosujemy bezpośrednio na chore ucho.

Czas działania: po 10 minut na uszkodzone ucho. **Tryb:** sinusoidalny przez pierwsze 3 dni, od 4 dnia tryb impulsowy. **Max ilość pól:** 2. **Jeden cykl:** 10–15 dni.

22. Metody stosowane w gastrologii

Niektóre schorzenia układu pokarmowego są poddawane terapii pól magnetycznych. Najczęściej pozytywne wyniki można zaobserwować w przypadku zapalenia jelita grubego, jak i również w terapii wrzodów dwunastnicy oraz żołądka. Choroby te wywołane są nadmierną aktywnością układu odpornościowego oraz zaburzeniami psychicznymi takimi jak nadmierny stres czy depresja.

BESTMOVE BIO-TRONICS M1 może przynieść ulgę osobom chorym niwelując dolegliwości bólowe oraz przywracając poprawną pracę układu pokarmowego. Dodatkową zaletą jest gojenie się powstałych zmian wrzodowych.



Podczas leczenia powyższych schorzeń gastrologicznych terapia polem magnetycznym może być wykorzystana jako zabieg wspomagający – do terapii lekami – jak i również przyspieszający powrót do zdrowia.

Dodatkowym aspektem terapii jest zwiększenie motoryki przewodu pokarmowego oraz zwalczanie zaparcí.

Urządzenie **BESTMOVE BIO-TRONICS M1** przy Wrzodach żołądka i dwunastnicy

Czas działania: 20 minut. **Tryb:** sinusoidalny. **Max ilość pól:** 2. **Jeden cykl:** 10–12 dni.

Stosowanie: rozpocząć terapię dopiero w stadium zanikającego obostrzenia lub całkowitej reemisji wrzodów. Działać na bocznej powierzchni kręgosłupa, wzdłuż kręgów piersiowych T5-T12.

Zalecane jest również stosowanie urządzenia na górną część brzucha oraz na obszar splotu słonecznego.

Stosować naprzemiennie jeden dzień brzuch, drugi dzień plecy.

Urządzenie **BESTMOVE BIO-TRONICS M1** przy Zapaleniu jelita grubego

Czas działania: 20 minut. **Tryb:** impulsowy. **Max ilość pól:** 3. **Jeden cykl:** 9–12 dni.

Przykładać urządzenie do bocznej powierzchni kręgosłupa wzdłuż kręgów T10-L2.

23. Hemoroidy

Hemoroidy jest to gęsty splot naczyń w błonie śluzowej odbytnicy. Splot znajduje się ok. 3–4 cm powyżej odbytu w kanale odbytu i normalnie nie można go wyczuć palcem podczas badania.

O występowaniu dolegliwości mówi się dopiero wówczas, gdy w splocie naczyń dochodzi do zatrzymania krwi i nie może ona swobodnie znaleźć ujścia. Skutkiem tego małe tętniczki ciała jamistego transportują krew o jasno czerwonym kolorze zawierającą tlen, rozszerzają się i tworzą – najczęściej w typowych miejscach – guzkowate wypukłości w błonie śluzowej. W procesie magnetoterapii zwiększona jest elastyczność żył, co przywraca prawidłowy przepływ krwi i zapobiega dalszemu tworzeniu się hemoroidów.

Dodatkowo terapia obniża ciśnienie krwi, które w momencie gdy ma za wysoką wartość może być jednym z czynników wywołujących tę ciężką



dolegliwość.

Czas działania: 15–20 minut. **Tryb:** impulsowy. **Max ilość pól:** 1. **Jeden cykl:** 15–20 dni.

Terapię należy stosować na obszar odbytu w trybie impulsowym.

24. Klimakterium

Klimakterium to skutek zaniku czynności jajników. Charakteryzuje się spadkiem stężenia hormonów kobiecych we krwi: estrogenów o 40–60%, progesteronu nawet do minimalnego poziomu. Powoduje to zaburzenia w prawidłowym funkcjonowaniu organizmu. Terapia polega na normalizacji pracy wegetatywnego układu nerwowego, odpowiedzialnego m.in. za sterowanie działaniem gruczołów wydzielających hormony. Efektem terapii jest zmniejszenie uciążliwych towarzyszących dolegliwości, takich jak uderzenia gorąca czy stany pobudzenia nerwowego.

Urządzenie **BESTMOVE BIO-TRONICS M1** przyłożone do okolic karku, spowoduje stabilizację ciśnienia krwi, natomiast na odcinku lędźwiowym, będzie stabilizował wydzielanie hormonów płciowych. Dzięki zwiększeniu wydzielania endorfin, zwanych potocznie “hormonami szczęścia”, polepszy się samopoczucie.

Czas działania: 20–30 minut. **Tryb:** impulsowy. **Max ilość pól:** 2. **Jeden cykl:** 10–12 dni.

Stosowanie: Przykładając urządzenie do bocznej powierzchni kręgosłupa, wzdłuż odcinków: szyjnego, piersiowego i lędźwiowego na poziomie kręgów C2-C7, T1-T12 i T12-L5. Jeden dzień – jedna strefa.

Uwaga: Proszę nie łączyć zabiegów w jednym dniu.

25. Choroby żeńskich narządów płciowych

Stany zapalne w rejonach żeńskich narządów płciowych są uciążliwą dolegliwością, którą można bezproblemowo zwalczyć podczas stosowania terapii. Pole z dużą skutecznością przyczynia się do zmniejszenia oraz usuwania ognisk zapalnych, jak i również pomaga w likwidacji nacieków mogących prowadzić do zaburzeń menstruacji oraz utrudniać zajście w ciążę.

Urządzenie BESTMOVE BIO-TRONICS M1 przy Zapaleniu jajników

Czas działania: 20–25 minut. **Tryb:** sinusoidalny 1–3 dzień, od 4 dnia tryb impulsowy. **Max ilość pól:** 2. **Jeden cykl:** 9–15 dni.

Przyłożyć urządzenie do powierzchni bocznej kręgosłupa na lędźwiowym odcinku kręgosłupa T10-L3.

Urządzenie BESTMOVE BIO-TRONICS M1 przy Zaburzeniach menstruacji

Czas działania: 15 minut. **Tryb:** sinusoidalny. **Max ilość pól:** 3. **Jeden cykl:** 8–10 dni.

Przyłożyć urządzenie do bocznej powierzchni kręgosłupa na poziomie T10-L3, a także na okolicę jajników.

Uwaga: Konieczna jest konsultacja z ginekologiem przed rozpoczęciem terapii w celu wykluczenia nowotworów lub ciąży.

26. Prostata i obniżenie potencji

Częstym schorzeniem wśród mężczyzn jest przerost gruczołu krokowego. Pierwsze objawy najczęściej można zaobserwować po 40 roku życia. Wywołany jest poprzez rozrost gruczołu prostaty, który uciska na cewkę moczową, utrudniając oddawanie moczu oraz może upośledzać funkcje seksualne. Ma to silny związek z zaburzeniem gospodarki hormonalnej oraz osłabieniem struktury mięśniowej.

Terapia przywraca prawidłową pracę gospodarki hormonalnej i przy okazji regeneruje osłabioną tkankę mięśniową przywracając prawidłową funkcję prostaty.

Czas działania: 5–10 minut 2 lub 3 razy w ciągu dnia. **Tryb:** impulsowy. **Max ilość pól:** 1. **Jeden cykl:** 15–20 dni.

Terapię należy stosować na obszar krocza w trybie impulsowym.

27. Paradontoza

Inaczej znana jako zapalenie przyzębia, jest chorobą tkanek przyzębia, która w swej rozwiniętej fazie skutkuje utratą zębów. Nazwa stosowana jest dla różnych przewlekłych stanów zapalnych tkanek dziąseł. Zapalenie przyzębia stanowi główną przyczynę utraty zębów u osób dorosłych. Szacuje się, że w Polsce na różne postaci zapalenia dziąseł cierpi 9 na 10 osób. Działanie przeciwzapalne magnetoterapii może usunąć przyczynę dolegliwości. Wspomagając układ odpornościowy, który odpowiedzialny jest za usunięcie bakterii, oraz zmniejszanie infekcji. Celem terapii jest przywrócenie prawidłowej funkcji dziąseł, likwidując przyczynę oraz objawy choroby.

Czas działania: 20minut. **Tryb:** impulsowy. **Max ilość pól:** 2. **Jeden cykl:** 10–12 dni.

Urządzenie należy przyłożyć do policzków, kolejno z dwóch stron, obejmując obszar górnej i dolnej szczęki.

28. Kosmetyka

Pole magnetyczne może zostać wykorzystane również w kosmetyce. Jest to jedyna metoda fizykalna, zwiększająca produkcję kolagenu, który odpowiedzialny jest za elastyczność oraz jędrność skóry.

Terapia powoduje przywrócenie produkcji kolagenu, skutecznie poprawia wygląd obecnych już zmian takich jak blizny. Pole magnetyczne zwiększa drenaż limfatyczny, który w bardzo skuteczny sposób pomaga w walce z cellulitem. Pomaga również w procesie wchłaniania substancji aktywnych, powodując pobudzenie obszaru, w którym aplikowane jest pole. Jest to idealne urządzenie dla osób walczących z trądzikiem.

Urządzenie BESTMOVE BIO-TRONICS M1 przy bliznach po zabiegach chirurgicznych

Czas działania: 20–25 minut. **Tryb:** impulsowy. **Max ilość pól:** 2. **Jeden cykl:** 10–12 dni.

Działanie urządzenia na obszarze opatrzonej rany pooperacyjnej lub szwu. Terapię można rozpocząć zaraz po operacji.

Bestmove M1 – Instrukcja użytkowania

DANE TECHNICZNE URZĄDZENIA

Wartość pola magnetycznego:

20 mT +10% –20%.

Napięcie źródła prądu:

Zasilacz 12 V (2,0A) 230 V

Napięcie wyjściowe (biorezonans):

8,5 V

Generowane częstotliwości (zakres):

1–80 Hz dla programów 1 i 2

1–100 Hz dla programu 3

Wbudowany czujnik przegrzania

Urządzenie automatycznie wyłącza się po 30 minutach w przypadku programu 1 i 2, po 5 godzinach w przypadku programu 3.

Producent: Magne Electronics Ltd

Tryb sinusoidalny

Jest trybem pracy pola dwukierunkowego. Linie sił pola magnetycznego, generowane urządzeniem **BESTMOVE BIO-TRONICS M1**, przenikają organizm w dwóch kierunkach. Pole sinusoidalne zazwyczaj wykorzystywane jest podczas regeneracji lub w pierwszej fazie terapii schorzeń przewlekłych.

Zadaniem pola sinusoidalnego jest pobudzenie chorego obszaru i uruchomienie procesu regeneracji organizmu.

Tryb impulsowy

Jest trybem pracy pola jednokierunkowego. Linie sił pola magnetycznego, generowane urządzeniem **BESTMOVE BIO-TRONICS M1**, przenikają ciało w jednym kierunku.

Tryb impulsowy wykorzystywany jest do detoksykacji organizmu, do usuwania szkodliwych złożeń i na poziomie całych układów organizmu oraz na poziomie komórkowym. Tryb impulsowy stosowany jest przeważnie w drugiej fazie terapii dolegliwości i schorzeń przewlekłych, po trybie sinusoidalnym.



Rys. Widok panelu czołowego urządzenia **BESTMOVE BIO-TRONICS M1**

1. Podłączenie urządzenia

W dolnej części urządzenia **BESTMOVE BIO-TRONICS M1** umieszczono 3 złącza.

Złącze znajdujące się po środku to złącze zasilania, do którego należy podłączyć wtyk zasilacza. Urządzenie **BESTMOVE BIO-TRONICS M1** wymaga zasilania zasilaczem prądu stałego (DC) o napięciu wyjściowym 12V i wydajności prądowej co najmniej 1A. Zasilacz powinien być wyposażony we wtyk typu DC o średnicy wewnętrznej 2,5mm i średnicy zewnętrznej wtyku 5,5mm. Na wewnętrznym styku wtyku zasilacza powinno być +12V a na zewnętrznym masa. Wtyk zasilacza należy podłączyć do odpowiedniego gniazda w przewodzie zasilającym dostarczonym razem z urządzeniem. Wtyk 4 stykowy należy podłączyć do gniazda w urządzeniu **BESTMOVE BIO-TRONICS M1**, dopasowując wycięcie

we wtyku do znacznika kodującego położenie w gnieździe. Następnie należy zabezpieczyć wtyk przed wypięciem poprzez zakręcenie nakrętki zabezpieczającej wtyku.

Po prawidłowym podłączeniu zasilania urządzenia na panelu czołowym, nad przyciskiem 1 zaświecą się dwie diody koloru zielonego.

2. Opis panelu czołowego urządzenia

Na poprzedniej stronie, na rysunku przedstawiono widok panelu czołowego urządzenia **BESTMOVE BIO-TRONICS M1**. Panel przedni urządzenia został podzielony na dwie strefy: górną i dolną. W górnej strefie pod pokrywą znajduje się źródło pola magnetycznego. Dolna część stanowi panel kontrolno-sterujący urządzenia.

- W urządzeniu występuje 6 przycisków: **wł/wył, pauza, tryb impuls, program 1, program 2, program 3** oraz 4 diody: 3 zielone nad przyciskami program, 1 czerwona nad przyciskiem – tryb impuls.
- Przy wyłączonym urządzeniu (nie świeci żadna dioda) wciśnięcie na 1 sekundę przycisku **wł/wył** spowoduje uruchomienie urządzenia. Przy włączonym urządzeniu wciśnięcie przycisku **wł/wył** na czas co najmniej 5 sekund spowoduje wyłączenie urządzenia.
- Przycisk **pauza** służy do wstrzymania wykonywania uruchomionego programu. Przy włączonym programie wciśnięcie przycisku **pauza** spowoduje wstrzymanie wykonywania programu, sygnalizowane szybkim miganiem wszystkich diod koloru zielonego.
- Przycisk **tryb impuls** zmienia typ generowanego sygnału z sinusa na impulsy prostokątne. Zmiana trybu jest możliwa jedynie w momencie gdy nie jest uruchomiony żaden program. Praca w trybie impulsowym jest sygnalizowana świeceniem czerwonej diody.
- Po uruchomieniu urządzenia świeci zielona dioda nad przyciskiem pierwszego programu. Wciśnięcie **przycisku 1** spowoduje uruchomienie programu 1. Aby uruchomić program 2 należy wcisnąć przycisk **program 2**, co spowoduje zaświecenie diody nad tym przyciskiem, a potem kolejny raz wcisnąć przycisk **program 2**. Podobnie aby uruchomić **program 3** wcisnąć dwukrotnie przycisk 3.

Po uruchomieniu programu dioda nad przyciskiem zacznie wolno migać.

- Urządzenie wyłączy się automatycznie jeżeli przez około 5 godzin nie zostanie wciśnięty żaden przycisk na klawiaturze.

3. Programy Instytutu Medica Magnus (implementowane bezpłatnie na życzenie dystrybutora lub Klienta)

Urządzenie pozwala na wybór jednego z 3 programów:

Program 1 – **Magnetoterapia**

Opracowana w Instytucie sekwencja ciągów pola magnetycznego zmiennej niskiej częstotliwości. Rozluźnia, ma silne działanie przeciwbólowe, także przy bólach pochodzenia chorobowego, działa przeciwzapalnie, stymuluje rozbijanie złośliwych, detoksykację organizmu i silnie stymuluje regenerację na poziomie komórkowym, także narządów głównych, **stymuluje normalizację i wzmocnienie układu odpornościowego** (bez pobudzania autoagresji), wzmacnia naczynia krwionośne, sprzyja lepszemu dotlenieniu i odżywieniu tkanek i narządów (przez rozszerzenie naczyń krwionośnych, poprawę krążenia), goi, działa przeciwreumatycznie i przeciwobrzętkowo. Program 2 – **Generator Fal Alfa & Beta & Schummana** wraz z dodatkową, opracowaną w Instytucie, sekwencją ciągów pola magnetycznego zmiennej niskiej częstotliwości, dla poprawy skuteczności działania Generators Fal Alfa & Beta & Schummana (TYLKO SINUS).

Program 3 – **Terapia Becka, BIOREZONANS**

Opracowana w Instytucie sekwencja częstotliwości biorezonansowych. Usuwa szkodliwe patogeny (pierwotniaki, pleśnie i grzyby, wirusy, bakterie, pasożyty obłe /glisty, owsiki, włosogłówki/ i płaskie /przywry i tasiemce/, posiada wbudowaną w program terapię dr Becka (czyszczenie krwi), oraz terapię biorezonansową dr Huldy Clark.

Urządzenie **BESTMOVE BIO-TRONICS M1** stosuj zgodnie z zalecanymi czasookresami przy konkretnych schorzeniach. Urządzenie jest zgodne z dyrektywami Unii Europejskiej (CE). Gwarancja producenta – 2 (dwa) lata od daty sprzedaży.

UWAGA: Silne nagrzewanie się urządzenia jest skutkiem jego dużej mocy –20mT, zaleca się robienie przerw 15 minutowych po każdorazowym zastosowaniu urządzenia zgodnie ze wskazaniami terapeutycznymi.

Generator Fal Alfa & Beta & Schummana

Program zawiera specjalnie dobraną sekwencję fal Alfa mózgu (odpowiadających za stan relaksu i kreatywność) oraz fal Beta niskiego zakresu (odpowiedzialnych za koncentrację, IQ). Terapia falami mózgowymi jest znaną i szeroko stosowaną metodą na świecie (m.in. Metoda Biofeedback). Celem terapii jest normalizacja fal Alfa i Beta w mózgu, a tym samym poprawienie jakości funkcjonowania mózgu. Wpływa na pełniejsze wykorzystanie potencjału własnego umysłu tak, aby sprawniej działać, więcej osiągać i wieść radośniejsze życie. W trakcie zabiegu wzmocnione są fale o częstotliwościach mózgu, odpowiedzialne za koncentrację, relaks, a wyciszane są fale odpowiedzialne np. za stres. Działanie antystresowe terapii sprawdza się wszędzie tam, gdzie eliminacja stresu ma kluczowy wpływ na poprawę stanu zdrowia – przydaje się w rehabilitacji chorych np. po zawałach i operacjach kardiochirurgicznych. Terapia falami mózgowymi przeciwdziała demencji starczej.

Wkomponowane w program fale Schummana dodatkowo wzmocniają efekt terapii. Fale te naturalnie występują między powierzchnią Ziemi a jonosferą i są niezbędne do synchronizacji rytmów biologicznych i prawidłowej egzystencji wszystkich organizmów żywych na Ziemi.

Natomiast, w związku ze wzmożoną działalnością człowieka, fale te są zakłócane (szerokie zastosowanie telefonów komórkowych, odbiorników radiowo-telewizyjnych i in.). Niedobór lub całkowity brak fal Schummana może spowodować u ludzi zdrowych bóle i zawroty głowy, utratę orientacji

w przestrzeni, mdłości, stres oraz inne uciążliwe dolegliwości. Wszystkie te objawy nasilają się z upływem wieku, a dodatkowo u ludzi starszych może wystąpić stan przygnębienia, apatii i ogólnego rozbicia psychicznego.

Działanie terapii:

poprawa koncentracji, poprawa pamięci, szybkie uczenie się, poprawa kreatywności, poprawa uwagi, odporność na stres, głębszy i łatwiej osiągalny relaks, zmniejszenie liczby błędów, skrócenie czasu reakcji, większa produktywność, zdolność łatwego podejmowania decyzji, zmniejszona podatność na „wypalanie się”, pozbycie się lęków



/ tremy, poprawa samopoczucia, zwiększenie pewności siebie, rozwój inteligencji emocjonalnej.

Zastosuj program 2-gi, w trybie sinus (urządzenie uruchamia się automatycznie w trybie sinus).

Przyłóż urządzenie do skroni prawej (10 minut) i lewej (10 minut), albo do czoła 20 minut. Minimum to kilkanaście sesji odbywanych co parę dni. Najlepsze efekty daje stałe stosowanie terapii. Poza regularnym stosowaniem korzystna jest także terapia stosowania przed większymi wyzwaniami, np. kluczowymi spotkaniami, publicznymi wystąpieniami, egzaminami, a także po silniejszych stresach i w okresach przeciążenia.

Czas działania: 20 min.

Tryb: sinusoidalny.

Max ilość pól: 2.

PRZECIWWSKAZANIA:

czynny proces nowotworowy, przeszczepy, ciąża, padaczka, twardzina, czynna gruźlica, ciężkie infekcje wirusowe, bakteryjne lub grzybicze, krwotoki i otwarte rany, sepsa, stymulator mózgu, kardiowerter, pompa insulinowa, więcej niż 30-letnie implanty z ferromagnetyków, użyte do łączenia kości.

Nie należy stosować w przypadku silnych i nagłych bólów brzucha, przy podejrzeniu zawału serca – aby nie stłumić klinicznych objawów, co może prowadzić do utrudnienia wczesnej diagnostyki doraźnego schorzenia.

Osoby cierpiące na schizofrenię powinny stosować terapię wyłącznie po konsultacji z lekarzem.

BIOREZONANS, Terapia Becka

PASOŻYTY – PRZYCZYNY WIELU CHORÓB I SCHORZEŃ PRZEWLEKŁYCH

Praktycznie wszyscy jesteśmy nosicielami pasożytów (bakterii, wirusów, pleśni i grzybów, helmintów – robaków), które żyją naszym kosztem i są przyczyną wielu przewlekłych schorzeń. Choroby wywołane przez pasożyty nazywamy chorobami zakaźnymi. Zaliczamy do nich: helmintozy, bakteriozy, choroby wirusowe, grzybice, choroby wywoływane przez pierwotniaki.

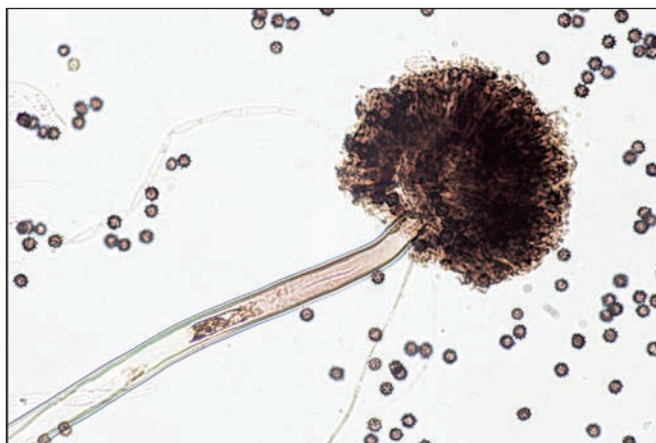
Niektóre z tych pasożytów wywołują najcięższe schorzenia, z uszkodzeniem układu odpornościowego oraz nowotworami wątroby czy trzustki włącznie (przywry), bakterie chlamydia odpowiadają za większość zawałów, wylewów, nadciśnienie i bezpłodność u kobiet, krętek *Borrelia* (bakteria) zawsze uszkadza układ odpornościowy, powoduje celiakię i niezwykle trudną do wyleczenia chorobę wielonarządową – boreliozę.

Wirus HPV odpowiada za zmiany skórne, przebarwienia (tzw. „pieprzyki”), ale niektóre jego typy powodują raka szyjki macicy.

Pasożyty mogą żyć w naszym organizmie przez wiele lat, dostosowując się do najbardziej nieprzychylnych dla siebie warunków i nie dając żadnych objawów. Objawy chorób, przez nie wywołanych, pojawiają się przy spadku odporności, np. po przejściu ostrej infekcji, długotrwałym stresie, wskutek szkodliwego promieniowania, działania niekorzystnych czynników środowiskowych, leków, złego odżywiania itp.

OBJAWY

Objawem obecności pasożytów mogą być: osłabienia, bóle i zawroty głowy, utrata lub przyrost masy ciała, nudności, powtarzające się bóle w różnych częściach ciała, zaburzenia lub opóźnienia w wydalaniu stolca.



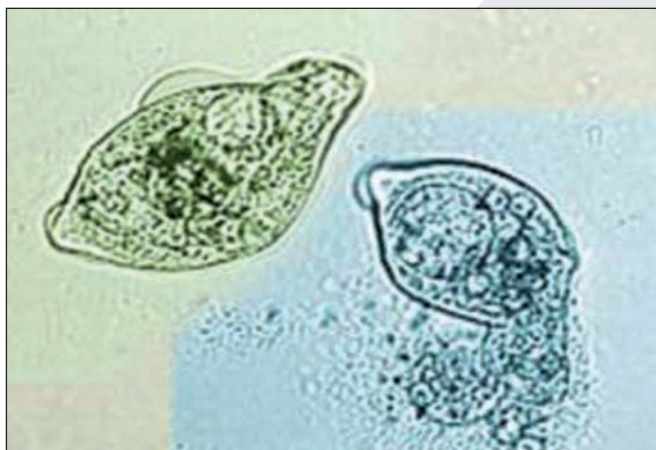
Rys. *Aspergillus Niger*

CZYNNIK CHOROBY

W wyniku przewlekłej inwazji pasożytów może dochodzić do wszelkiego rodzaju chorób skórnych, np. do atopowego zapalenia skóry, łuszczycy, egzemy, trądziku, łojotoku, opryszczki, brodawek, pęknięć na piętach, łamliwości i rozdawiania się paznokci, a także do procesów zapalnych dróg oddechowych, narządów ruchu, narządów płciowych mężczyzn i kobiet oraz układu pokarmowego i nerwowego.

SKUTECZNOŚĆ TERAPII BIOREZONANSOWEJ

Terapia biorezonansowa polega na usunięciu pasożytów przy pomocy odpowiednio dobranych fal elektromagnetycznych, przepływających przez organizm. Do najbardziej znanych badaczy, zajmujących się tą metodą można zaliczyć dr Raymonda Rife'a oraz dr Hulde Clark. Każdy patogen, jako ciało fizyczne, ma swoją częstotliwość rezonansową, która go niszczy albo przynajmniej



unieszkodliwia. Podczas traktowania patogenów odpowiednimi częstotliwościami ich błony komórkowe są wprowadzane w rezonans i po pewnym czasie ulegają uszkodzeniu.

patogen po prawej na skutek użycia częstotliwości został zniszczony z powodu przerwania błony komórkowej.

Mówiąc obrazowo zadaniem takiej terapii jest doprowadzenie do deaktywacji grzybów, wirusów, bakterii, pierwotniaków, helminatów poprzez emisję specyficznych częstotliwości, i zapewnienie wydalenia powstałych w efekcie ich śmierci toksyn, bez szkody dla organizmu.

Wszystkie te zmiany w końcowym efekcie prowadzą do usunięcia czynników chorobotwórczych.

O Terapii Becka

Jest to terapia kompleksowego oczyszczania organizmu z bakterii, mikrobów, grzybów i pleśni wykorzystująca zjawisko bioradiacji magnetycznej. Stworzona przez biologa doktora Boba Becka, jako terapia biorezonansowa. Usuwa patogeny – przyczyny powstania schorzeń w organizmie, oczyszczając krew i układ limfatyczny. Stanowi doskonale uzupełnienie każdej terapii prozdrowotnej. Powinna być stosowana w każdym wieku. Metoda ta była wielokrotnie badana i jest wykorzystywana w nowoczesnych szpitalach i laboratoriach na świecie. Jest skuteczna. Wspomaga proces usuwania szkodliwych bakterii, wirusów i pasożytów, przede wszystkim we krwi, najważniejszej tkance organizmu!

Przynosi rezultaty nawet przy najpoważniejszych schorzeniach, takich jak:

- stwardnienie rozsiane,
- wirusowe zapalenie wątroby (infekcje HCV, HBV), HIV, HSV,
- borelioza,
- cukrzyca,
- chroniczne zmęczenie,
- candidoza i nowotwory.



Rys. Fragment pasożyta w próbce krwi

METODA BEZPIECZNA

Terapia biorezonansowa jest skuteczną i bezpieczną metodą leczenia i profilaktyki wielu schorzeń, których przyczyną są czynniki zakaźne. Główną zaletą tej metody jest bezpieczeństwo stosowania: siła emisji urządzenia jest niezwykle mała (niskie napięcie), a parametry oddziaływania nie wpływają na tkanki organizmu ludzkiego (w przeciwieństwie do powszechnie stosowanych leków, które mogą wywoływać ciężkie alergie, zatrucia, naruszenie czynności wątroby i innych narządów oraz masę innych skutków ubocznych). Metoda częstotliwościowo-rezonansowa jest szczególnie cenna przy obecności wirusów wewnątrzkomórkowych, bakterii i robaków tkanki, ponieważ nie można praktycznie poradzić sobie z nimi innymi sposobami.

Sposób użycia: w celu przeprowadzenia terapii biorezonansowej podepnij do urządzenia przewody z elektrodami. W dolnej części urządzenia umieszczono 3 złącza.

Złącze znajdujące się po środku to złącze zasilania. Pozostałe dwa złącza służą do podłączenia elektrod stymulujących. Do połączenia urządzenia z elektrodami wykorzystywane są przewody połączeniowe zakończone wtykami typu bananowego, (istnieje możliwość dokupienia przewodów z elektrodami). Terapię można prowadzić, podpinając do urządzenia dwie lub cztery elektrody. W wersji z dwoma elektrodami zalecamy trzymać elektrody w dłoniach, natomiast w wersji z czterema elektrodami – w dłoniach i pod stopami.

Podczas terapii, w celu zwiększenia przewodnictwa, zalecamy stosowanie żelów do USG – zwiększa się wtedy skuteczność terapii.

Położ urządzenie obok siebie. Włącz program 3 i rozpocznij terapię.

W trakcie terapii biorezonansowej urządzenie **BESTMOVE BIO-TRONICS M1** nie generuje pola zmiennego magnetycznego. Opcja: BIOAKUSTYKA MEDYCZNA

– podłącz urządzenie do wysokiej klasy wzmacniacza z głośnikami, usiądź lub połącz się obok głośników, zrelaksuj się i wycisz. Włącz program 3 i rozpocznij terapię.

Jeden cykl terapeutyczny:

10–15 sesji terapeutycznych. Terapię należy stosować co 2–3 dni.

Tryb: sinusoidalny – zalecany przez 3 pierwsze sesje, od dnia 4 tryb impulsowy.

Standardowa terapia:

2–3 godziny dla trybu sinusoidalnego, 1,5–2 godzin dla trybu impulsowego.

UWAGA! Jednorazowa sesja terapeutyczna nie powinna być dłuższa niż 5 godzin dla osoby dorosłej (do 65 roku życia), a przy znacznym osłabieniu organizmu, chronicznie złym stanie zdrowia oraz u osób powyżej 65 roku życia i u dzieci do 9 roku życia – jednorazowa sesja terapeutyczna nie powinna być dłuższa niż 1,5–2 godziny dla trybu sinusoidalnego, a 1,0–1,5 godziny dla trybu impulsowego.

Osoby po 75 roku życia: skracamy czas sesji terapeutycznej do 1 godziny, urządzenie stosujemy tylko w trybie sinusoidalnym.

Terapię biorezonansową zaczynamy po 2–4 tygodniach detoksykacji (magnetoterapia stosowana na wątrobę, zmiana diety na leczniczą, nośniki informacji holograficznej DETOX COMPLEX).

Urządzenie automatycznie wyłącza się po 5 godzinach.

Czas trwania terapii zależy od samej choroby oraz od czynnika ją powodującego. Z reguły trwa od

kilku dni do kilku miesięcy. Minimum skuteczności terapeutycznej to trzy tygodnie stosowania programu biorezonansowego.

UWAGA! INTOKSYKACJA I DETOKSYKACJA

Po każdym zabiegu do krwi i limfy dostaje się ogromna ilość fragmentów mikroorganizmów i ich endotoksyn, co wywołuje intoksykację z szeregiem charakterystycznych objawów w postaci: bólu głowy, nudności, bólu mięśni i stawów, zawrotów głowy, wysypek, osłabienia i senności. Im więcej było czynników wywołujących infekcje w organizmie, im intensywniejsza była ich działalność i sam proces terapii, tym silniejsza występuje intoksykacja, i tym bardziej objawiają się jej symptomy. W celu uniknięcia tych objawów i jak najszybszego usunięcia toksyn z organizmu, w trakcie stosowania terapii biorezonansowej konieczna jest detoksykacja.

W Naszej metodzie do detoksykacji, prócz stosowania magnetoterapii, stosujemy **produkty medycyny informacyjnej: nośniki informacji holograficznej oraz programowane produkty, które stymulują organizm do jak najszybszego wydalania toksyn** (poprzez udrożnienie układu limfatycznego, nakierowanie systemu odpornościowego).

Zalecamy również picie dużej ilości płynów – nawet do 3 litrów dziennie (w szczególności polecamy **wodę uzdrowską antyoksydacyjną**, generowaną przez urządzenia i minerały Instytutu AVATARI AQUA, Diamond Energy Aqua).

Przeciwwskazania stosowania terapii biorezonansowej:

1. Ciąża (bezwzględny zakaz dotyczy pierwszego trymestru).
2. Posiadanie rozrusznika serca.
3. Obecność przeszczepionych narządów – można stosować tylko po konsultacji z lekarzem i pod jego kontrolą.
4. Epilepsja, zespół drgawkowy – azotemiczny (w chwili ataku).
5. Przy niewydolności układu naczyniowo-sercowego i układu limfatycznego konieczne jest wcześniejsze udrożnienie tych

układów. W tym celu, przez 1 miesiąc, należy stosować magnetoterapię (stosujemy zgodnie z zaleceniami podanymi w rozdziale 15 i 18, str. 20). Zalecane jest również stosowanie nośników holograficznych.

6. Małe dzieci do momentu, w którym mogą komunikować odczucia, tj. ok. 2 lata (choć w gabinetach **NOWOCZESNA REHABILITACJA www.bestmove-m1.pl** rekomendujemy niekiedy stosowanie BRT Stymulatora homeostazy u dzieci nawet kilkumiesięcznych).
7. W zakresie stosowania indukcji (pola magnetycznego) – przeciwwskazaniem są ferrytowe (żelazne) elementy w ciele (nie dotyczy tytanowych implantów, tytanowych śrub i innych tytanowych elementów – można stosować).
8. Stan silnego pobudzenia psychicznego.
9. Stan upojenia alkoholowego lub odurzenia (narkotycznego czy lekarstwami).

Utrudnieniem w przebiegu terapii może być tworzenie się otoczek wokół patogenów (torbieli, cyst), które zniekształcają sygnały, a tym samym uniemożliwiają przeprowadzenie skutecznej terapii. Także terapia w kierunku agresywnych patogenów jak bakteria Borrelii, może nie dawać oczekiwanych rezultatów.

Jeżeli po kilkunastu cyklach terapeutycznych dolegliwości nie ustępują zapraszamy na szczegółową diagnozę i terapię w gabinetach NOWOCZESNA REHABILITACJA www.bestmove-m1.pl.

Terapia inwersyjna

Krótkotrwałe – do 3 minut – stosowanie programu 3 powoduje efekt inwersyjny, czyli kasowanie zakłóceń w biopolu człowieka oraz rozbijanie ognisk zakaźnych w organizmie. Powtarzaj 2x w tygodniu. Zalecamy stosowanie 4 elektrod, lub co najmniej elektrod ręcznych do tego zabiegu.

Magneto-akupunktura

To stosowanie urządzenia z implementowanym

programem Instytutu Medica Magnus – zgodnie z załączoną MAPĄ MAGNETO-AKUPUNKTURY, WG ZASAD MEDYCYNY CHIŃSKIEJ, z tradycją sięgającą 5.000 lat.

Stosuj **Program 1** (opcjonalnie Program 2) – wg załączonej MAPY.

Czas optymalny stosowania na 1 punkt: 10 do 15 minut.

Przeciwwskazania stosowania terapii inwersyjnej i megneto-akupunktury:

1. Cięża (bezwzględny zakaz dotyczy pierwszego trymestru).
2. Posiadanie rozrusznika serca.
3. Obecność przeszczepionych narządów – można stosować tylko po konsultacji z lekarzem i pod jego kontrolą.
4. Epilepsja, zespół drgawkowy – azotemiczny (w chwili ataku).
5. Przy niewydolności układu naczyniowo-sercowego i układu limfatycznego konieczne jest wcześniejsze udrożnienie tych

układów. W tym celu, przez 1 miesiąc, należy stosować magnetoterapię (stosujemy zgodnie z zaleceniami podanymi w rozdziale 15 i 18, str. 20). Zalecane jest również stosowanie nośników holograficznych.

6. Małe dzieci do momentu, w którym mogą komunikować odczucia, tj. ok. 2 lata (choć w gabinetach [NOWOCZESNA REHABILITACJA www.bestmove-m1.pl](http://www.bestmove-m1.pl) rekomendujemy niekiedy stosowanie BRT Stymulatora homeostazy u dzieci nawet kilkumiesięcznych).
7. W zakresie stosowania indukcji (pola magnetycznego) – przeciwwskazaniem są ferrytowe (żelazne) elementy w ciele (nie dotyczy tytanowych implantów, tytanowych śrub i innych tytanowych elementów – można stosować).
8. Stan silnego pobudzenia psychicznego.
9. Stan upojenia alkoholowego lub odurzenia (narkotycznego czy lekarskimi).



BESTMOVE BIO-TRONICS M1

4w1 Generator elektro-magnetyczny. Profesjonalne urządzenie fizyki eksperymentalnej. Nie medyczne. Generuje częstotliwości rezonansowe i silne pole magnetyczne w zakresie 1-100 Hz. Moc „magnetyczna” to 20 mT => kilkakrotnie więcej niż przeciętny solenoid używany w rehabilitacji maggenerator 4w1

Ułatwia regenerację komórek, reguluje procesy energetyczne oraz wzmacnia ogólny stan zdrowia.

Zastępuje fizykoterapeutę, bez wychodzenia z domu. Każdy doceni wyjątkową skuteczność urządzenia **BESTMOVE BIO-TRONICS M1** i energetyzacji organizmu, jaką realizuje wbudowany Generator Fal Alfa & Beta & Schummana.

